



ΑΜΦΙΒΙΟΝ

ΤΡΙΜΗΝΙΑΙΑ ΕΚΔΟΣΗ ΤΟΥ ΕΛΛΗΝΙΚΟΥ ΚΕΝΤΡΟΥ ΒΙΟΤΟΠΩΝ - ΥΓΡΟΤΟΠΩΝ
ΘΕΣΣΑΛΟΝΙΚΗ • ΤΕΥΧΟΣ 94 • ΕΥΡΩ 1,25

ΙΟΥΛΙΟΣ - ΣΕΠΤΕΜΒΡΙΟΣ 2011

20 χρόνια ΕΚΒΥ

Εθνικό Δίκτυο Παρακολούθησης των Υδάτων

**Περιβαλλοντικό Πάρκο Νέστου
Οι νέες υποδομές**

Δασικοί χάρτες στο διαδίκτυο

Δικτυακός τόπος γεωχωρικών δεδομένων



Αμπελιτσιά

Ένα ενδημικό είδος της Κρήτης

Εκπαιδευτικά προγράμματα στο Μουσείο Γουλανδρή

Παγκόσμια Ημέρα Υγροτόπων 2012: Υγρότοποι και Τουρισμός

Επικύρωση της Διεθνούς Συμφωνίας για το Πάρκο Πρεσπών

Μεσογειακοί υγρότοποι: Από το Γκράντο στο Αγκαντίρ

Σε αυτό το τεύχος

Εκδόθηκε η Κοινή Υπουργική Απόφαση για τον ορισμό του Εθνικού Δικτύου Παρακολούθησης της Ποιότητας και της Ποσότητας των Υδάτων και αναμένεται εντός του έτους η έναρξη της λειτουργίας του (σελ. 3).

Στο πλαίσιο του έργου «Ολοκληρωμένες παρεμβάσεις στο περιβαλλοντικό πάρκο του Νέστου», το Πάρκο εμπλούτισε τις παρεχόμενες υπηρεσίες του (σελ. 4-5).

Το έργο της κατάρτισης δασικών χαρτών σε 11 νομούς της χώρας και η ανάπτυξη ειδικής διαδικτυακής εφαρμογής για την ψηφιακή ανάρτησή τους από την Κτηματολόγιο Α.Ε. και το ΥΠΕΚΑ (σελ. 6-7).

Το ΕΚΒΥ συμπληρώνει φέτος τα 20 χρόνια λειτουργίας του (σελ. 8-9).

Η δικτυακή πύλη geodata.gov.gr για τη δωρεάν διάθεση γεωχωρικών δεδομένων της ευρύτερης δημόσιας διοίκησης προς όλους τους πολίτες (σελ. 10-11).

Αμπελισιά: ένα ενδημικό είδος της Κρήτης, ένα δένδρο δεμένο με την κρητική παράδοση (σελ. 12).

Σημαντική και φέτος η συμβολή του Μουσείου Γουλανδρή Φυσικής Ιστορίας στη διαμόρφωση περιβαλλοντικής συνείδησης. Τα προγραμματισμένα για το σχολικό έτος 2011-2012 προγράμματα δημιουργικής απασχόλησης στη σελ. 13.

«Υγρότοποι και τουρισμός» το θέμα της Παγκόσμιας Ημέρας Υγροτόπων για το 2012 και στον ιστότοπο της Σύμβασης Ραμσάρ (www.ramsar.org) έχει ήδη αναρτηθεί το σχετικό ενημερωτικό υλικό (σελ. 14).

Διεθνές επιστημονικό συνέδριο με θέμα «Η δασική βιοποικιλότητα σε ένα μεταβαλλόμενο κλίμα: κατανοώντας στρατηγικές και πολιτικές διατήρησης» πραγματοποιήθηκε στο Freiburg της Γερμανίας (σελ. 14).

Εκδόθηκε βιβλίο με τίτλο «Δασική Ιδιοκτησία», καρπός πολύχρονης εμπειρίας του συγγραφέα Γ. Παπαγιάννη σε περιβαλλοντικά ζητήματα, με την ιδιότητα του νομικού (σελ. 15).

Άνοιξε ο δρόμος για την εφαρμογή της Διεθνούς Συμφωνίας για την Προστασία και Αειφόρο Ανάπτυξη του Πάρκου Πρεσπών, με τη δημοσίευση της οριστικής έγκρισής της από το Συμβούλιο Υπουργών της Ευρωπαϊκής Ένωσης, στην Επίσημη Εφημερίδα της ΕΕ, στις 4 Οκτωβρίου 2011 (σελ. 15).

Ανακοινώθηκε για τις 6-8 Φεβρουαρίου 2012 η διοργάνωση του διεθνούς συμποσίου «Νερό και υγρότοποι στη Μεσόγειο - Από το Γκράντο στο Αγκαντίρ: τα επόμενα 20 χρόνια» (σελ. 16).



Εθνικό Δίκτυο Παρακολούθησης της Ποιότητας και Ποσότητας των Υδάτων

Στις 9 Σεπτεμβρίου 2011, εκδόθηκε η Κοινή Υπουργική Απόφαση περί «ορισμού του Εθνικού Δικτύου Παρακολούθησης της ποιότητας και της ποσότητας των υδάτων με καθορισμό των θέσεων (σταθμών) μετρήσεων και των φορέων που υποχρεούνται στη λειτουργία τους, κατά το άρθρο 4, παράγραφος 4 του Ν. 3199/2003 (Α' 280)».

Σκοπός του Εθνικού Δικτύου Παρακολούθησης είναι η παρακολούθηση της ποσοτικής και ποιοτικής κατάστασης των επιφανειακών και υπόγειων υδάτων στα 14 υδατικά διαμερίσματα της χώρας, σύμφωνα με το Προεδρικό Διάταγμα 51/2007.

Η Ειδική Γραμματεία Υδάτων του Υπουργείου Περιβάλλοντος, Ενέργειας και Κλιματικής Αλλαγής (ΥΠΕΚΑ) είναι η αρμόδια υπηρεσία για:

- α) την υποβολή ετήσιας έκθεσης και προϋπολογισμού του κόστους λειτουργίας του Εθνικού Δικτύου Παρακολούθησης,
- β) την παρακολούθηση, σε εθνικό επίπεδο, της ποιότητας και της ποσότητας των επιφανειακών και υπόγειων υδάτων σε συνεργασία με τις Διευθύνσεις Υδάτων της Αποκεντρωμένης Διοίκησης και
- γ) την ανάπτυξη και λειτουργία του Εθνικού Δικτύου Παρακολούθησης της ποιοτικής και ποσοτικής κατάστασης των επιφανειακών και υπόγειων υδάτων.

Για τη λειτουργία του Δικτύου, η Ειδική Γραμματεία Υδάτων συντονίζει και επιβλέπει τους ακόλουθους φορείς:

- Γενικό Χημείο του Κράτους,
- Ελληνικό Κέντρο Θαλάσσιων Ερευνών,
- Ινστιτούτο Γεωλογικών και Μεταλλευτικών Ερευνών,
- Ελληνικό Κέντρο Βιοτόπων-Υγροτόπων,
- Δημοτική Επιχείρηση Ύδρευσης Αποχέτευσης Λάρισας,

- Δημοτική Επιχείρηση Ύδρευσης Αποχέτευσης Ηρακλείου Κρήτης,
- Ινστιτούτο Εγγείων Βελτιώσεων του Εθνικού Ιδρύματος Αγροτικής Έρευνας.

Οι ανωτέρω φορείς έχουν την ευθύνη για τη λειτουργία του Δικτύου μέσω διεξαγωγής δειγματοληψιών, αναλύσεων και επί τόπου μετρήσεων, καθώς και την ετήσια υποβολή στοιχείων με τα αποτελέσματα της παρακολούθησης στην Ειδική Γραμματεία Υδάτων του ΥΠΕΚΑ. Η μορφή κατάθεσης των στοιχείων εξειδικεύεται με στόχο την πλήρη κάλυψη των υποχρεώσεων που προκύπτουν σχετικά με την υποβολή εκθέσεων προόδου εφαρμογής σχετικών Κοινοτικών Οδηγιών για τα ύδατα.

Το ΕΚΒΥ, σύμφωνα με την ΚΥΑ, ορίζεται ως αρμόδιος φορέας για την υλοποίηση των δειγματοληψιών, των αναλύσεων και των επιτόπιων μετρήσεων, καθώς και για την ετήσια υποβολή στοιχείων στην Ειδική Γραμματεία Υδάτων αναφορικά με την ταξινόμηση της οικολογικής κατάστασης των λιμνών της χώρας. Επιπλέον, συνεργάζεται με την Ειδική Γραμματεία Υδάτων για την πλήρη ανταπόκριση στις υποχρεώσεις που προκύπτουν από τη συμμετοχή της χώρας στην Άσκηση Διαβαθμονόμησης (Intercalibration Exercise) που διενεργείται σε όλα τα κράτη μέλη της Ευρωπαϊκής Ένωσης και για τη μεταφορά των αποτελεσμάτων της διαβαθμονόμησης στο εθνικό σύστημα ταξινόμησης της οικολογικής κατάστασης των λιμνών.

Η έναρξη λειτουργίας του Εθνικού Δικτύου Παρακολούθησης της ποιότητας και ποσότητας των υδάτων της χώρας αναμένεται εντός του 2011. Για περισσότερες πληροφορίες: <http://www.ypeka.gr>.

Δήμητρα Κεμιτζόγου





Πινακίδες ερμηνείας περιβάλλοντος στο πάρκο του Νέστου



Περιβαλλοντικό παιχνίδι στο πάρκο του Νέστου, Φωτ. Αρχείο ΕΚΒΥ/Π. Κακούρος

Περιβαλλοντικό Πάρκο Νέστου

Οι νέες υποδομές ενημέρωσης και αναψυχής

Στο πλαίσιο του έργου «Ολοκληρωμένες παρεμβάσεις στο Περιβαλλοντικό Πάρκο Νέστου», το Περιβαλλοντικό Πάρκο στην ανατολική όχθη του Νέστου, κοντά στον οικισμό Εράσμιο του Δήμου Τοπείρου (Ν. Ξάνθης), εμπλούτισε τις παρεχόμενες υπηρεσίες του, οργανώθηκε με υποδομές υπαίθριας ενημέρωσης και αναψυχής, φέρνοντας και πάλι το παραποτάμιο δάσος του Νέστου στο επίκεντρο του ενδιαφέροντος. Το έργο χρηματοδοτήθηκε από το Πρόγραμμα Χορηγιών ΕΚΕ-Οικονομικών Ενισχύσεων της Ο.Π.Α.Π. Α.Ε. και υλοποιήθηκε από το ΕΚΒΥ, με την εποπτεία της Διεύθυνσης Δασών Ν. Καβάλας, σε συνέχεια του έργου «Αποκατάσταση και ανάδειξη του παραποτάμιου δάσους Νέστου», στο πλαίσιο του οποίου είχε, μεταξύ άλλων, σχεδιασθεί το Περιβαλλοντικό Πάρκο και είχε οργανωθεί το Κέντρο Υποδοχής Επισκεπτών και ο παρακείμενος Χώρος Προβολών¹.



Άποψη του υπαίθριου εκθεσιακού χώρου, Φωτ. Αρχείο ΕΚΒΥ/Π. Κακούρος

Ο σχεδιασμός του Πάρκου

Το Περιβαλλοντικό Πάρκο του Νέστου σχεδιάστηκε σε επιλεγμένη έκταση, περίπου 450 στρεμμάτων, στην οποία περιλαμβάνεται και τμήμα του αρχέγονου δάσους. Αποτελείται από τρεις διακριτές ζώνες:

Χώρος υποδοχής - Η πύλη εισόδου

Υποδομές και υπαίθριες δραστηριότητες (κέντρο υποδοχής επισκεπτών, χώρος προβολών, δασοφυλάκιο, πωλητήριο, αναψυκτήριο, παιδική χαρά και χώρος πικ-νικ, υπαίθριος εκθεσιακός χώρος για τη διαχείριση του δάσους, υπαίθρια εκπαιδευτικά παιχνίδια) οργανώνουν τον χώρο υποδοχής, αναλαμβάνουν την εξυπηρέτηση και ψυχαγωγία του επισκέπτη, αλλά και την ενημέρωση για μια ικανοποιητική περιήγηση στην καρδιά του πάρκου.

Arboretum - Ο κήπος των φυτών

Συνολικά 26 είδη δένδρων και 15 είδη θάμνων φυτεύονται σε συστάδες, διαμορφώνοντας έναν χώρο εκπαίδευσης και

γνωριμίας με κάθε είδος που μετέχει στη σύνθεση του παραποτάμιου δάσους. Ένα δίκτυο οργανωμένων μονοπατιών διαχωρίζουν τις ομάδες των φυτών και ορίζουν κεντρικούς και επιμέρους, εσωτερικούς και περιμετρικούς, άξονες κυκλοφορίας. Στην ίδια ζώνη, εντάσσεται τεχνητή λίμνη έκτασης 500 τ.μ. και παρατηρητήριο άγριας ζωής.

Προσομοίωση του δάσους - Η καρδιά του πάρκου

Τα είδη του αρχέγονου παραποτάμιου δάσους διαπλέκονται μεταξύ τους σε πέντε ζώνες που δημιουργούνται για να προσομοιώσουν τη φυσική διαδοχή των φυτοκοινωνιών όσο απομακρυνόμαστε από την κοίτη του ποταμού. Μαλακόξυλα και σκληρόξυλα είδη συνδιαλέγονται με σημείο αναφοράς μια παλιά, δευτερεύουσα κοίτη του Νέστου, μετέχουν με διαφορετικές αναλογίες σε κάθε ζώνη, για να καταστήσουν σαφή την αλληλουχία της φυσικής βλάστησης. Οργανωμένα μονοπάτια εξασφαλίζουν και εδώ την άνετη κίνηση του επισκέπτη, προσφέροντας ποικίλες εναλλακτικές περιήγησης.





Άποψη του παιδότοπου, Φωτ. Αρχείο ΕΚΒΥ/Π. Κακούρος



Το πωλητήριο του πάρκου, Φωτ. Αρχείο ΕΚΒΥ/Π. Κακούρος

Οι πρόσφατες εργασίες και υποδομές

Οι παρεμβάσεις που χρηματοδοτήθηκαν από την Ο.Π.Α.Π. Α.Ε. αφορούν στην οργάνωση του πάρκου με υποδομές υπαίθριας ενημέρωσης και αναψυχής, οργανωμένα μονοπάτια, σημάνσεις πληροφόρησης και ερμηνείας περιβάλλοντος. Αναλυτικότερα:

- Ένας υπαίθριος εκθεσιακός χώρος, οργανωμένος με πλούσιο εποπτικό υλικό και πραγματικά αντικείμενα ενημερώνει τον επισκέπτη για το χρονικό της διαχείρισης του δάσους, για μηχανήματα και τεχνικές του παρελθόντος. Ο χώρος αυτός λειτουργεί συμπληρωματικά της έκθεσης του Κέντρου Υποδοχής Επισκεπτών.
- Μια παιδική χαρά εξοπλισμένη με συμβατικά παιχνίδια (π.χ. κούνιες, τραμπάλες, αμμοδόχος) αλλά και με περιβαλλοντικού περιεχομένου παιχνίδια (π.χ. υπαίθρια παζλ για τη ζωή στο δάσος) και χώρος πικ νικ, λειτουργούν ως χώροι εκτόνωσης των μικρών επισκεπτών, αλλά και γνωριμίας με το δάσος και τη ζωή που στηρίζει, μέσα από το παιχνίδι.
- Μια τεχνητή λίμνη με υδρόβια φυτά της περιοχής (π.χ. καλάμια, ίριδες) και ένα παρατηρητήριο άγριας φύσης που στήθηκε δίπλα της, επιχειρούν να προσφέρουν μια βιωματική εμπειρία του δάσους, των φυτών και των ζώων που διαβιούν σε αυτό.
- Μονοπάτια και διαδρομές, σημάνσεις προσανατολισμού και πινακίδες ερμηνείας περιβάλλοντος παρέχουν τη δυνατότητα μιας οργανωμένης και ικανοποιητικής περιήγησης στον χώρο υποδοχής του πάρκου και στο Arboretum.
- Σημάνσεις προσέγγισης στο Πάρκο από το οδικό δίκτυο διασφαλίζουν την άνετη και εύκολη πρόσβαση στην περιοχή.
- Τέλος, στο πλαίσιο του έργου συντηρήθηκε και εξοπλίστηκε το αναψυκτήριο του Πάρκου, κατασκευάστηκε το πωλητήριο του, τοποθετήθηκαν καθιστικοί πάγκοι, κάδοι απορριμμάτων και φωτιστικά σε επιλεγμένα σημεία και κατασκευάστηκε το δασοφυλάκιο για τη φιλοξενία των προσωπικού της Δασικής Υπηρεσίας που εργάζεται στο Πάρκο και εν γένει στην ευρύτερη περιοχή του παραποτάμιου δάσους.

Αν και για την ολοκλήρωση του Πάρκου απομένουν ακόμη αρκετά να γίνουν (κυρίως οι σχεδιαζόμενες φυτεύσεις στις διάφορες ζώνες του, όπως και η δημιουργία πρόσθετων μονοπατιών περιήγησης), οι υφιστάμενες υποδομές παρέχουν ήδη ενδιαφέρουσες ευκαιρίες αναψυχής.

Για την πρόσβαση στο Περιβαλλοντικό Πάρκο Νέστου, μπορεί να ακολουθήσει κανείς τον οδικό άξονα της Εγνατίας Οδού από Καβάλα προς Ξάνθη και έως τη σηματοδοτημένη έξοδο προς τον οικισμό Θαλασσιά, λίγο μετά τη γέφυρα του Νέστου. Εισερχόμενος στο επαρχιακό οδικό δίκτυο, με κατεύθυνση προς το Άβατο και το Δασοχώρι, πινακίδες κατεύθυνσης προς το Πάρκο, οδηγούν, μέσω των οικισμών Εύλαλο, Άβατο και Εράσμιο, στη είσοδο των πρώην εγκαταστάσεων της «Φωνής της Αμερικής». Εδώ σταματά η ασφαλτος και ξεκινά εξαιρετικά σύντομος και καλής βατότητας χωματόδρομος. Αρχικά ο χωματόδρομος διασχίζει αγροτικές καλλιέργειες και στη συνέχεια διέρχεται πλάι σε τμήμα του αρχέγονου παραποτάμιου δάσους που διασώθηκε από τις μεγάλες εκχερσώσεις του 20ου αιώνα. Περίπου 1,5 χιλιόμετρα μετά, υπάρχει διασταύρωση, όπου κινείται κανείς προς τα δεξιά και σε 700 μέτρα βρίσκεται η είσοδος του Πάρκου.

Στις εγκαταστάσεις του Πάρκου, σε καθημερινή βάση (εκτός Σαββάτου και Κυριακής), από τις 7.00 έως και τις 15.00, βρίσκονται δασοφύλακες του Δασαρχείου Καβάλας, οι οποίοι μπορούν να παράσχουν χρήσιμες πληροφορίες για το Πάρκο και το παραποτάμιο δάσος. Για πρόσθετες σχετικές πληροφορίες μπορεί κανείς να επικοινωνήσει με το Δασαρχείο Καβάλας στο τηλέφωνο: 2510 461861.

Κατερίνα Μπόλη

1 Το έργο «Αποκατάσταση και ανάδειξη του παραποτάμιου δάσους Νέστου» υλοποιήθηκε από το Δασαρχείο Καβάλας και το ΕΚΒΥ, με τη συγχρηματοδότηση του ΕΟΧ και εθνικών πόρων. Περισσότερες πληροφορίες σχετικά με το έργο: <http://www.ekby.gr/nestos>.



Δασικοί χάρτες στο διαδίκτυο

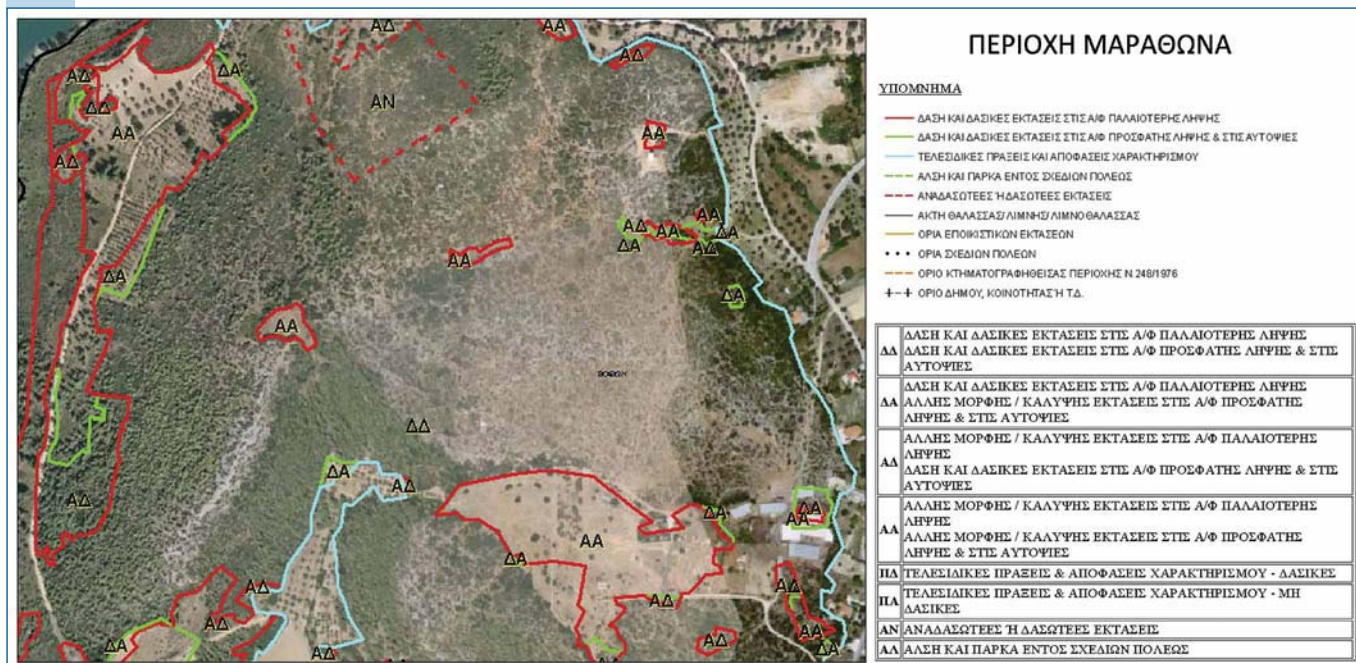
Στο πλαίσιο ολοκλήρωσης του Εθνικού Κτηματολογίου και καταγραφής της δημόσιας περιουσίας, η Κτηματολόγιο Α.Ε. ενέταξε στο Επιχειρησιακό Πρόγραμμα «Ψηφιακή Σύγκλιση» του ΕΣΠΑ ειδικό έργο κατάρτισης δασικών χαρτών σε 11 νομούς της χώρας.

Οι δασικοί χάρτες χρησιμοποιούνται (σε συνδυασμό με άλλους χάρτες, όπως βλάστησης, εδαφολογικούς, ταξινόμησης γαιών κ.ά.) από μελετητές για τη σύνταξη διαχειριστικών και δασοπονικών μελετών, μελετών για αναδασωτικούς σκοπούς και μελετών δημοσίων έργων, καθώς επίσης και από τα κατά τόπους Δασαρχεία για την παρακολούθηση μη επιτρεπτών δραστηριοτήτων στα δάση και τη λήψη μέτρων προβλεπομένων από τη δασική νομοθεσία. Αποτελούν δε βασικό στοιχείο υποδομής όπου στηρίζεται η δασική πολιτική για την προστασία και διαχείριση των δασών.

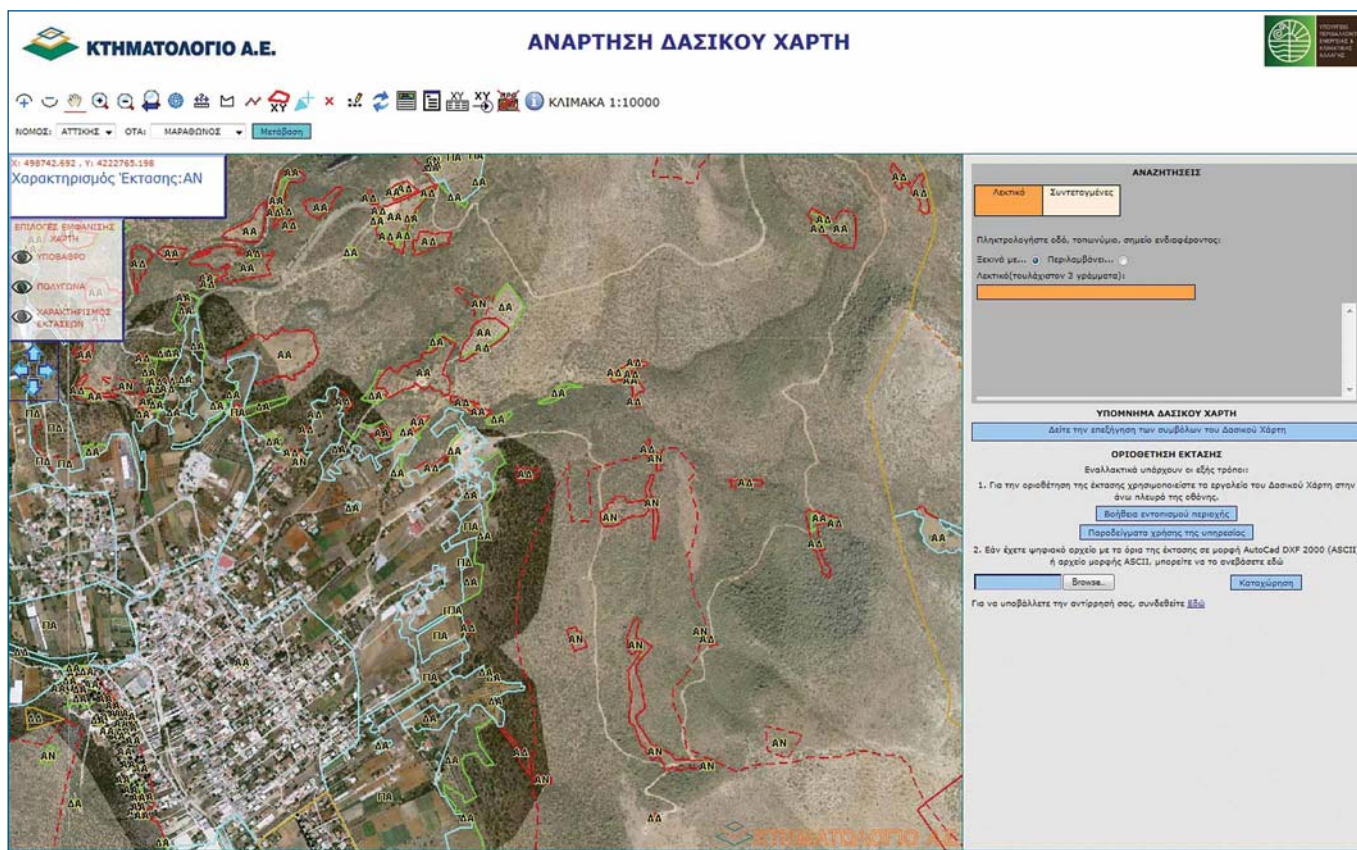
Έως σήμερα, έχουν καταρτισθεί δασικοί χάρτες σε 322 ΟΤΑ σε όλη τη χώρα, κατά την πιλοτική εφαρμογή του Εθνικού Κτηματολογίου την περίοδο 1995-1999, οι οποίοι όμως δεν μπορούσαν να αναρτηθούν στο διαδίκτυο, λόγω προσφυγών στο ΣτΕ για την ψήφιση του Νόμου 3208/2003, με τον οποίο διαφοροποιήθηκαν τα κριτήρια του ορισμού του δάσους και της δασικής έκτασης. Μετά την ψήφιση του Νόμου 3818/2010, έπαυσε η αναστολή ανάρτησης των δασικών χαρτών. Παράλληλα, βρίσκεται σε εξέλιξη η κατάρτιση δασικών χαρτών για 107 ΟΤΑ που κτηματογραφούνται από το 2008, των οποίων η ανάθεση μελετών σύνταξης έγινε την άνοιξη του 2009 και ήδη κατατίθενται στα τμήματα Δασικών Χαρτογραφήσεων των Νομών μέσω της Κτηματολόγιο Α.Ε. Επιπλέον, έχει προκηρυχθεί από το ΥΠΕΚΑ η κτηματογράφηση των υπόλοιπων 46 ΟΤΑ της Περιφέρειας Αττικής.

Εκτός από την κατάρτιση μελετών δασικών χαρτών, αναπτύχθηκε ειδική διαδικτυακή εφαρμογή για την ψηφιακή τους ανάρτηση και την ηλεκτρονική υποβολή ενστάσεων και παρατηρήσεων μέσω του διαδικτύου. Η εφαρμογή είναι προσβάσιμη από την ηλεκτρονική διεύθυνση:

<http://gis.ktimanet.gr/wms/forestobjections>. Μέσω της εφαρμογής αυτής, τόσο οι πολίτες, όσο και οι αρμόδιοι φορείς, έχουν άμεση πρόσβαση στο περιεχόμενο του δασικού χάρτη, πέραν της παραδοσιακής έντυπης ανάρτησης και μπορούν να πληροφορηθούν άμεσα εάν η έκταση που τους ενδιαφέρει έχει δασικό ή μη χαρακτήρα.



Εικόνα 1. Φωτογραφία από τους πρώτους δασικούς χάρτες που αναρτήθηκαν για την περιοχή του Μαραθώνα (Πηγή: ιστοσελίδα ΥΠΕΚΑ).



Εικόνα 2. Η διαδικτυακή εφαρμογή για την ψηφιακή ανάρτηση και επισκόπηση των δασικών χαρτών και την ηλεκτρονική υποβολή αντιρρήσεων επί αυτών (Πηγή: ιστοσελίδα Κτηματολόγιο Α.Ε.).

Οι πρώτοι δασικοί χάρτες αναρτήθηκαν στο διαδίκτυο στις 6 Απριλίου 2011, ενώ η πιο πρόσφατη ανάρτηση έγινε στις 31 Οκτωβρίου 2011.

Η διαδικτυακή εφαρμογή παρέχει στον επισκέπτη τη δυνατότητα αναζήτησης της έκτασης που τον ενδιαφέρει και εύρεσης του χαρακτηρισμού της. Η αναζήτηση έκτασης μπορεί να γίνει ως εξής:

- α) πληκτρολογώντας την οδό, το τοπωνύμιο ή κάποιο σημείο ενδιαφέροντος της ευρύτερης περιοχής (π.χ. όνομα εκκλησίας, δημαρχείου, σχολείου),
- β) εισάγοντας τις γεωγραφικές συντεταγμένες της έκτασης,
- γ) ακολουθώντας τις οδηγίες που περιλαμβάνει το πεδίο «Βοήθεια Εντοπισμού Περιοχής».

Για να δει κανείς τον χαρακτηρισμό της έκτασης που τον ενδιαφέρει, αρκεί να επιλέξει το εργαλείο «Πληροφορία είδους έκτασης» και να συμβουλευτεί την επεξήγηση των συμβόλων στο υπόμνημα του δασικού χάρτη.

Αρμόδιες για την ανάρτηση των δασικών χαρτών είναι οι Δασικές Υπηρεσίες και συγκεκριμένα οι Διευθύνσεις Δασών, χωρίς την κύρωση και θεώρηση των οποίων οι χάρτες δεν μπορούν να αναρτηθούν.

Κάθε φυσικό και νομικό πρόσωπο που έχει έννομο συμφέρον, μπορεί να υποβάλλει την αντίρρησή του κατά του περιεχομένου των δασικών χαρτών. Η υποβολή των αντιρρήσεων

μπορεί να γίνει: α) αυτοπροσώπως (ή μέσω τρίτου) στο Γραφείο Υποστήριξης Ανάρτησης Δασικών Χαρτών της Κτηματολόγιο Α.Ε. ή β) ηλεκτρονικά, μέσω ειδικής εφαρμογής υποβολής αντιρρήσεων που διατίθεται στη διεύθυνση: https://www.ktimanet.gr/CitizenWebApp/InfoDasika_Page.aspx.

Οι αντιρρήσεις πρέπει να αφορούν αποκλειστικά στον χαρακτήρα μιας εμφανιζόμενης στον χάρτη έκτασης και όχι στο ιδιοκτησιακό καθεστώς της. Ειδικότερα, αντίρρηση μπορεί να υποβληθεί εάν μια έκταση έχει χαρακτηριστεί δασική (ενώ δεν είναι) ή και αντιστρόφως, εάν μια έκταση έχει παραληφθεί να χαρακτηριστεί δασική (ενώ είναι). Αντίρρηση υποβάλλεται ξεχωριστά για κάθε αυτοτελή έκταση της οποίας αμφισβητείται ο χαρακτήρας, με καταβολή ειδικού τέλους. Το ύψος του ειδικού τέλους είναι ανάλογο με την έκταση για την οποία υποβάλλεται αντίρρηση.

Η προσπάθεια είναι σημαντική, δεδομένου ότι η οριστική οριοθέτηση των δασών θωρακίζει τον δασικό πλούτο της χώρας από τις αυθαίρετες επεμβάσεις και την άναρχη δόμηση. Περισσότερες πληροφορίες μπορούν να αναζητηθούν στη διεύθυνση: <http://www.ktimatologio.gr/ktima/index.php?ID=das>.

Λένα Χατζιορδάνου



20 χρόνια ΕΚΒΥ

Συμπληρώνονται εφέτος είκοσι χρόνια από τότε που το Μουσείο Γουλανδρή Φυσικής Ιστορίας προχώρησε στην ίδρυση του ΕΚΒΥ, ύστερα από πρόταση της Ευρωπαϊκής Επιτροπής και του ΥΠΕΧΩΔΕ.

Το ΕΚΒΥ διαμόρφωσε τη φυσιογνωμία του υπό την καθοδήγηση του αείμνηστου καθηγητή Π.Α. Γεράκη, Προέδρου του Εκτελεστικού Συμβουλίου έως το 2010, ο οποίος συνεργάστηκε στο έργο αυτό με τον καθηγητή Σπ. Ντάφη, αρχικά Πρόεδρο της Επιστημονικής Επιτροπής και από το 2010 Πρόεδρο του Εκτελεστικού Συμβουλίου.

Κατά την έναρξη λειτουργίας του, το ΕΚΒΥ είχε ως μοναδικό αντικείμενο των δραστηριοτήτων του τους υγροτόπους. Οι ανάγκες όμως της χώρας, διέυρυναν τον προσανατολισμό του. Το ενδιαφέρον του περιέλαβε και τα χερσαία οικοσυστήματα (φυσικά και αγροτικά).

Οι εργασίες του ΕΚΒΥ σχεδιάζονται με επίκεντρο τα οικοσυστήματα: τα γνωρίσματά τους –το έδαφος, το νερό, τα φυτά, τα ζώα– αλλά και τη σχέση τους με τον άνθρωπο.

Το παραχθέν έργο της πρώτης εικοσαετίας περιλαμβάνει μεταξύ άλλων:

- Τις απογραφές των ελληνικών υγροτόπων του 1994 και του 2000.
- Τον επιστημονικό συντονισμό του μεγάλου έργου καταγραφής των οικοτόπων και ειδών της Ελλάδας για την ίδρυση του Δικτύου NATURA 2000. Την τήρηση των αρχείων του Δικτύου και την εθνική εκπροσώπηση σε επιστημονικές επιτροπές της Ευρωπαϊκής Ένωσης.
- Τον επιστημονικό συντονισμό της χαρτογράφησης των τύπων οικοτόπων σε περιοχές του Δικτύου.
- Την επιστημονική ευθύνη για τη συγγραφή της 1ης και 2ης (για οικοτόπους και είδη) εξαετούς εθνικής έκθεσης εφαρμογής της Οδηγίας 92/43/ΕΟΚ.
- Την εκπόνηση πιλοτικών διαχειριστικών σχεδίων, τη σύνταξη οδηγιών για τη διαχείριση και την παρακολούθηση προστατευόμενων περιοχών, για την κατάρτιση στελεχών της διοίκησης και αυτοδιοίκησης και για τον σχεδιασμό έργων ενημέρωσης και ευαισθητοποίησης στις προστατευόμενες περιοχές, καθώς και για την ανάπτυξη συμμετοχικών διαδικασιών.
- Την εφαρμογή σύγχρονης τεχνολογίας στην καταγραφή και χαρτογράφηση των υγροτόπων της Αλβανίας, της Σερβίας και της Κύπρου. Τη δημιουργία ενός διαδικτυακού

συστήματος οργάνωσης των πληροφοριών για τους υγροτόπους της Μεσογείου.

- Τη συμμετοχή στην υλοποίηση του έργου της Ευρωπαϊκής Υπηρεσίας Διαστήματος «GlobWetland II» και στη δημιουργία ενός ευρωπαϊκού χαρτογραφικού επιπέδου για τους υγροτόπους στο πλαίσιο του έργου του Ευρωπαϊκού Οργανισμού Περιβάλλοντος Geoland2.
- Τη συμμετοχή στην επεξεργασία της Εθνικής Στρατηγικής για τους Υγροτοπικούς Πόρους και της Εθνικής Στρατηγικής για τους Γεωργικούς Πόρους.
- Την εισήγηση Εθνικής Στρατηγικής και Προγράμματος Δράσης για τη Βιοποικιλότητα.
- Τη συμμετοχή, ως μέλος της εθνικής αντιπροσωπείας, σε διασκέψεις των συμβαλλόμενων μερών (COP) της Σύμβασης Ραμσάρ και της Σύμβασης για τη Βιοποικιλότητα και στον Κοινωνικό συντονισμό (WPIE-Biodiversity), καθώς και τη σύνταξη εκθέσεων προς τις Συμβάσεις.
- Τη διεθνή παρουσία του με τη συμμετοχή στο δίκτυο EIONET του Ευρωπαϊκού Οργανισμού Περιβάλλοντος και στην Πρωτοβουλία για τους Μεσογειακούς Υγροτόπους της Σύμβασης Ραμσάρ.
- Τη συμβολή στην ανόρθωση και αποκατάσταση υγροτόπων, όπως οι αποξηραμένες λίμνες Κάρλα και Ασκουρίδα, οι λίμνες Δοϊράνη και Χειμαδίτιδα, οι λιμνοθάλασσες Δράνα και Καλοχωρίου.
- Τη συμμετοχή στην αποκατάσταση του φοινικοδάσους του Βάι στη Κρήτη, στην ανόρθωση των υποβαθμισμένων δασών του Αγίου Όρους, στην αποκατάσταση και ανάδειξη του παραποτάμιου δάσους του Νέστου και στην αποκατάσταση δασών που επλήγησαν από τις πυρκαγιές του 2007 στην Πελοπόννησο, πάντα σε αγαστή συνεργασία με τη Δασική Υπηρεσία.
- Την ανάπτυξη των πλέον οργανωμένων αρχείων πληροφοριών για το ελληνικό φυσικό περιβάλλον και την παροχή πληροφόρησης στους φορείς άσκησης πολιτικής, εντός Ελλάδας και στην Ευρωπαϊκή Ένωση.
- Την υποστήριξη της Κεντρικής Υπηρεσίας Υδάτων στον σχεδιασμό του δικτύου παρακολούθησης των επιφανειακών υδάτων της χώρας σύμφωνα με τις απαιτήσεις της Οδηγίας Πλαίσιο για τα ύδατα, και στην υποβολή της σχετικής έκθεσης προς την Ευρωπαϊκή Επιτροπή, σύμφωνα με το άρθρο 8 της Οδηγίας.
- Τη συμμετοχή στο ECOSTAT, στο πλαίσιο της στρατηγικής εφαρμογής της ανωτέρω Οδηγίας, και τη συνεργασία με ευρωπαίους εταίρους για τον καθορισμό ενιαίων μεθόδων και προσεγγίσεων αποτίμησης της οικολογικής ποιότητας των υδάτων.



- Την εφαρμογή εργαλείων προσομοίωσης και διαχείρισης των υδατικών πόρων και τη διατύπωση συγκεκριμένων προτάσεων για τη συνετή χρήση του νερού, λαμβάνοντας υπόψη τις ανάγκες, τόσο των οικοσυστημάτων, όσο και των τοπικών κοινωνιών.
- Τη μελέτη των απαιτήσεων των φυσικών οικοσυστημάτων σε νερό και την ενημέρωση των αρμόδιων φορέων. Για τις λίμνες και τους ποταμούς της Μακεδονίας και της Θράκης έχουν προταθεί ελάχιστες τιμές στάθμης και παροχής.
- Τη μελέτη των επιπτώσεων της κλιματικής αλλαγής στους υδροτόπους, στα δάση και εν γένει στη βιοποικιλότητα της Ελλάδας.
- Την εκπόνηση επιχειρησιακού σχεδίου για την εκπαίδευση στην αειφόρο ανάπτυξη, τη δημιουργία εκπαιδευτικού υλικού, τη συμβουλευτική στήριξη για την υλοποίηση δράσεων και προγραμμάτων Περιβαλλοντικής Εκπαίδευσης και την επιμόρφωση στελεχών.
- Τη δημιουργία εκπαιδευτικού υλικού και την κατάρτιση στελεχών για τη διαχείριση προστατευόμενων περιοχών και την ανάπτυξη του αειφόρου τουρισμού.
- Την προβολή ευκαιριών για την αειφόρο ανάπτυξη προστατευόμενων περιοχών, με τον σχεδιασμό έργων ανάδειξης και ερμηνείας περιβάλλοντος, και την υποστήριξη δημιουργίας και λειτουργίας υποδομών ενημέρωσης, διάχυσης και διαχείρισης επισκεπτών.
- Τη συνεργασία με ομοειδείς οργανισμούς στην Ευρώπη (π.χ. European Centre for Nature Conservation-ECNC, Eurosite, Tour du Valat) και την εκπόνηση δράσεων σε άλλες χώρες των Βαλκανίων και της Μεσογείου (π.χ. Αλβανία, ΠΓΔΜ, Βουλγαρία, Κύπρος, Τουρκία), όπου μεταφέρει τεχνογνωσία.
- Την εκτέλεση περισσότερων από 170 μικρών και μεγάλων έργων και τη δημοσίευση επιστημονικών άρθρων, μελετών, βιβλίων, ενημερωτικών εντύπων, φυλλαδίων και αφισών, που ξεπερνούν τα 500 σε αριθμό.

Δημόσιες υπηρεσίες, ερευνητικά και εκπαιδευτικά ιδρύματα, υπηρεσίες της Ευρωπαϊκής Επιτροπής, η Γραμματεία της Σύμβασης Ραμσάρ, κράτη και οργανώσεις που συμμετέχουν σε διακρατικά έργα και πρωτοβουλίες, επιστημονικές εταιρίες και οργανώσεις ήταν οι εταίροι του ΕΚΒΥ σε όλες αυτές τις προσπάθειες.

Στην εικοσαετία, η λειτουργία του ΕΚΒΥ καλύφθηκε οικονομικά εξ ολοκλήρου από τα έσοδα έργων που εκτέλεσε, χωρίς ουδεμία επιβάρυνση του τακτικού προϋπολογισμού του κράτους. Τα έσοδα προέρχονταν από συγχρηματοδοτούμενα έργα, από χορηγίες και από παροχή υπηρεσιών.

Είναι ατυχές ότι απουσιάζει από την Ελλάδα ένα σύστημα αποτίμησης της κατάστασης και των τάσεων του φυσικού περιβάλλοντός της. Ένα τέτοιο σύστημα θα επέτρεπε, μεταξύ άλλων, να μετρηθεί ποσοτικά η αλλαγή στην κατάσταση των ελληνικών οικοσυστημάτων που έχει επέλθει στην τελευταία εικοσαετία, ως μέτρο του βαθμού επίτευξης των σκοπών του ΕΚΒΥ.

Ποιοτικά, η γνώμη μας είναι ότι, κατά την τελευταία εικοσαετία έχουν αμβλυνθεί βασικοί περιορισμοί για τη διατήρηση του ελληνικού φυσικού πλούτου, όπως: οι ελλείψεις πληροφορίες, η έλλειψη κατάλληλης οργάνωσης και άμεσης διαθεσιμότητας των υφιστάμενων πληροφοριών, η ανεπαρκής σε ορισμένα θέματα τεχνογνωσία, η έλλειψη εργαλείων ενσωμάτωσης της περιβαλλοντικής διάστασης στις αναπτυξιακές πολιτικές, το χαμηλό επίπεδο περιβαλλοντικής συνείδησης των πολιτών και η ανεπαρκής κατάρτιση των στελεχών της διοίκησης. Η πολιτεία έχει στη διάθεσή της, ημιτελή έστω, εργαλεία τεκμηρίωσης, σχεδιασμού και εφαρμογής πολιτικών για τη διατήρηση της βιοποικιλότητας και την αειφόρο ανάπτυξη. Η αξιοποίησή τους επαφίεται στην πολιτική βούληση, στην αποτελεσματικότητα της διοίκησης και στους κοινωνικούς συσχετισμούς.

Στο κλείσιμο της εικοσαετίας, το ΕΚΒΥ εργάζεται για την αποκατάσταση-ανόρθωση υδροτόπων και δασών, επεξεργάζεται επιστημονικά θέματα εποπτείας και προγραμματισμού-κοστολόγησης δράσεων για το Δίκτυο NATURA 2000, μελετά τις επιπτώσεις της κλιματικής αλλαγής στη βιοποικιλότητα, συνεργάζεται με διεθνείς και ευρωπαϊκούς οργανισμούς, συνεχίζει το ενημερωτικό και εκπαιδευτικό έργο του. Παράλληλα, με την ΚΥΑ με αριθμ.: οικ. 140384/19-08-2011 (ΦΕΚ 2017/Β/9-9-2011) «Ορισμός Εθνικού Δικτύου Παρακολούθησης της ποιότητας και της ποσότητας των υδάτων με καθορισμό των θέσεων (σταθμών) μετρήσεων και των φορέων που υποχρεούνται στην λειτουργία τους, κατά το άρθρο 4, παράγραφος 4 του Ν. 3199/2003 (Α' 280)» αναλαμβάνει την αρμοδιότητα για την παρακολούθηση των λιμνών της χώρας, υπό την καθοδήγηση της Κεντρικής Υπηρεσίας Υδάτων του ΥΠΕΚΑ.

Καλή μας συνέχεια!

Ευτυχία Αλεξανδρίδου



Δικτυακός τόπος δωρεάν γεωχωρικών δεδομένων

Η δικτυακή πύλη geodata.gov.gr αποτελεί την πρώτη προσπάθεια για δωρεάν διάθεση γεωχωρικών δεδομένων της ευρύτερης δημόσιας διοίκησης προς τους πολίτες, στο πλαίσιο εφαρμογής της Οδηγίας 2007/2/EK INSPIRE στην Ελλάδα για τη δημιουργία Εθνικής Υποδομής Γεωγραφικών Πληροφοριών (ΕΥΓΕΠ).

Αναπτύχθηκε από το Ινστιτούτο Πληροφοριακών Συστημάτων και Προσομοίωσης, σε συνεργασία με τον Οργανισμό Κτηματολογίου και Χαρτογραφίσεων Ελλάδας (ΟΚΧΕ) και την Ομάδα Ηλεκτρονικής Διακυβέρνησης του Γραφείου του Πρωθυπουργού. Η ανάπτυξη της πύλης έγινε αποκλειστικά με ελεύθερο λογισμικό ανοικτού κώδικα. Βασίζεται στην αρχή ότι, καθώς τα δεδομένα της δημόσιας διοίκησης έχουν παραχθεί ή/και προμηθευτεί με χρήματα των Ελλήνων πολιτών, ανήκουν στους Έλληνες πολίτες και πρέπει να είναι προσβάσιμα από όλους, χωρίς θεσμικούς και τεχνικούς φραγμούς.

Η δωρεάν-ανοιχτή διάθεση των δεδομένων της δημόσιας διοίκησης συμβάλει:

- **Στον έλεγχο της δημόσιας διοίκησης.** Κάθε απόφαση ή έγκριση της δημόσιας διοίκησης που αφορά στον χώρο, στηρίζεται σε νόμους και πληροφορίες για τον χώρο, δηλαδή σε γεωχωρικά δεδομένα που έχει στην κατοχή της. Με την ελεύθερη πρόσβαση σε αυτά, μπορεί να ελεγχθεί η ορθότητα και εγκυρότητα των αποφάσεων του δημοσίου.
- **Στην προστασία του περιβάλλοντος.** Συνδυάζοντας την πρόσβαση σε αεροφωτογραφίες και δορυφορικές εικόνες της χώρας με άλλα γεωχωρικά δεδομένα, όπως οι προστατευόμενες περιοχές ή οι αναδασωτές εκτάσεις, κάθε πολίτης μπορεί να εντοπίσει και να υποδείξει πιθανές παράνομες πράξεις.
- **Στη μείωση σπατάλης πόρων από τη δημόσια διοίκηση.** Έως πρόσφατα, η δημόσια διοίκηση δεν γνώριζε ποια γεωχωρικά δεδομένα είχε στην κατοχή της και κατέβαλλε επιπλέον κόπο και κόστος για την παραγωγή ή επαναπρομήθειά τους. Πολλοί μάλιστα φορείς του δημοσίου αρνούνταν να διαθέσουν τα γεωχωρικά δεδομένα τους σε άλλους φορείς.
- **Στην ανάπτυξη και βελτίωση της ανταγωνιστικότητας.** Τα δεδομένα της δημόσιας διοίκησης είναι χρήσιμα στην ανάπτυξη νέων προϊόντων, τη βελτίωση των υπηρεσιών των επιχειρήσεων, τη μείωση του κόστους προϊόντων και υπηρεσιών, την αξιολόγηση επενδύσεων κ.ά.

Πιο συγκεκριμένα, η δικτυακή πύλη geodata.gov.gr προσφέρει σε όλους ανοιχτές υπηρεσίες:

- αναζήτησης γεωχωρικών δεδομένων (ανά φορέα, ή με λέξεις-κλειδιά).



Εικόνα 1. Η αρχική σελίδα της πύλης geodata.gov.gr.

- μεταφόρτωσης (download) γεωχωρικών δεδομένων.
- επισκόπησης διαδικτυακών χαρτών.

Η πύλη ενημερώνεται διαρκώς με δεδομένα από διάφορους φορείς της δημόσιας διοίκησης. Έως τώρα, περιλαμβάνει δεδομένα από: την Αποκεντρωμένη Διοίκηση Ηπείρου - Δυτικής Μακεδονίας, τον Δήμο Θεσσαλονίκης, την Ελληνική Στατιστική Αρχή, το Κέντρο Ανανεώσιμων Πηγών και Εξοικονόμησης Ενέργειας, την Κοινωνία της Πληροφορίας, την Κτηματική Υπηρεσία Νομού Έβρου, την Κτηματική Υπηρεσία Πειραιά, την Κτηματολόγιο Α.Ε., τον Οργανισμό Αστικών Συγκοινωνιών Αθηνών, τον ΟΚΧΕ, τον Οργανισμό Ρυθμιστικού Σχεδίου και Προστασίας Περιβάλλοντος Αθήνας, το Σωματείο «ΔΙΑΖΩΜΑ», το Υπουργείο Εσωτερικών, Αποκέντρωσης & Ηλεκτρονικής Διακυβέρνησης, το Υπουργείο Παιδείας, Δια Βίου Μάθησης και Θρησκευμάτων, το Υπουργείο Περιβάλλοντος, Ενέργειας και Κλιματικής Αλλαγής, το Υπουργείο Προστασίας του Πολίτη και τον Φορέα Διαχείρισης της Λιμνοθάλασσας Μεσολογίου.

Ενδεικτικά, αναφέρονται ορισμένα από τα δεδομένα που μπορεί να βρει κανείς στην πύλη κάνοντας χρήση της **υπηρεσίας αναζήτησης**:

- δεδομένα απογραφής πληθυσμού,
- οι οικισμοί της χώρας,
- τα όρια των Νομών, των «Καλλικρατικών» Δήμων, και των 13 Περιφερειών,
- δεδομένα χρήσης και κάλυψης γης,
- η ακτογραμμή της χώρας,
- το σιδηροδρομικό δίκτυο,

- οι ορθοφωτογραφίες για το σύνολο της Ελλάδας,
- ο αιολικός χάρτης της χώρας,
- τα όρια του αιγιαλού και της παραλίας της Σαμοθράκης του Δήμου Αλεξανδρούπολης, καθώς και νησιωτικών περιοχών ευθύνης της Κτηματικής Υπηρεσίας Πειραιά,
- οι ζώνες προστασίας του Εθνικού Πάρκου Λιμνοθάλασσας Μεσολογίου - Αιτωλικού,
- τα όρια των περιοχών του Δικτύου NATURA 2000,
- τα όρια των εθνικώς προστατευόμενων περιοχών (αισθητικά δάση, εθνικοί δρυμοί, εθνικά πάρκα, εκτροφεία θηραμάτων, καταφύγια άγριας ζωής κ.ά.),
- τα όρια χερσαίων και υδάτινων περιοχών που προστατεύονται από διεθνείς συνθήκες (Σύμβαση Βαρκελώνης, βιογενετικά αποθέματα, μνημεία παγκόσμιας κληρονομιάς κ.ά.),
- τα όρια ευθύνης των δασικών υπηρεσιών και τα όρια ευθύνης των φορέων διαχείρισης των προστατευόμενων περιοχών,
- υδρολογικά δεδομένα (λεκάνες απορροής, ποταμοί, λίμνες, μεταβατικά ύδατα, παράκτιες υδάτινες επιφάνειες, υπόγεια ύδατα κ.ά.),
- οι θέσεις των σταθμών μέτρησης ατμοσφαιρικής ρύπανσης και υδάτων.

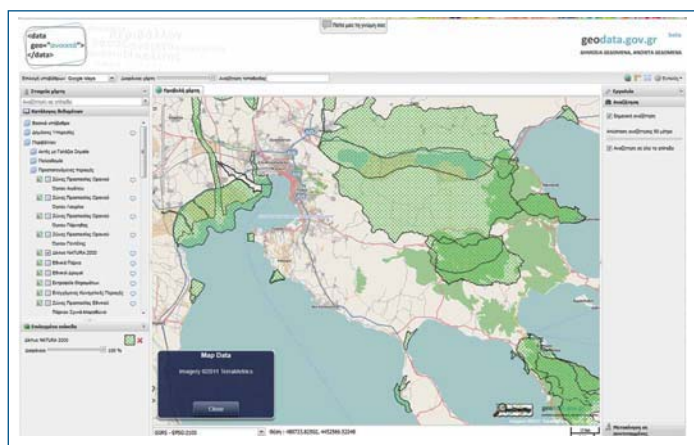
Για τους πιο εξειδικευμένες χρήστες και γνώστες Συστημάτων Γεωγραφικών Πληροφοριών (ΣΓΠ), δίνεται η **δυνατότητα μεταφόρτωσης** (download) των γεωχωρικών δεδομένων σε μορφή αρχείων τύπου shapfile και gml. Τα δεδομένα αυτά διατίθενται στο εθνικό σύστημα αναφοράς συντεταγμένων ΕΓΣΑ 87, και μπορούν να χρησιμοποιηθούν σε οποιοδήποτε λογισμικό ΣΓΠ, και επομένως να συνδυαστούν με άλλα πρωτογενή δεδομένα που ήδη έχουν οι χρήστες.

Παράλληλα, οι χρήστες μπορούν να μεταφορτώσουν τα μεταδεδομένα των αρχείων, ώστε να έχουν πρόσβαση σε πληροφορίες όπως: ποιος είναι ο υπεύθυνος για τη συλλογή και επικαιροποίηση των δεδομένων φορέας, ποια η ημερομηνία της τελευταίας ενημέρωσής τους κ.ά.

Για τους λιγότερο εξειδικευμένους χρήστες, παρέχεται η δυνατότητα ελεύθερης μεταφόρτωσης (download) των δεδομένων σε μορφή αρχείων kml, τα οποία μπορούν να «ανοιχτούν» από το δωρεάν λογισμικό Google Earth. Έτσι, οι χρήστες μπορούν να δουν τα δεδομένα που επιθυμούν και να έχουν πλήρη αντίληψη της θέσης τους, κάνοντας χρήση των δορυφορικών εικόνων που διαθέτει η Google, ως χαρτογραφικού υποβάθρου. Σημειώνεται ωστόσο, ότι τα αρχεία kml διατίθενται στο παγκόσμιο σύστημα αναφοράς συντεταγμένων WGS84.

Επιπλέον, και για όσους θέλουν απλώς να δουν τα δεδομένα χωρίς να τα μεταφορτώσουν, η πύλη παρέχει τη **δυνατότητα επισκόπησής τους** σε περιβάλλον διαδραστικού χάρτη, από την Επιλογή «Χάρτες» του μενού επιλογών της πύλης (Εικόνα 2). Εκεί, ο χρήστης μπορεί:

- να συνδυάσει διάφορα επίπεδα γεωχωρικών δεδομένων και να τα δει σε χαρτογραφικό υπόβαθρο της επιλογής του



Εικόνα 2: Άποψη της υπηρεσίας επισκόπησης χαρτών της πύλης geodata.gov.gr. Απεικονίζονται οι περιοχές του Δικτύου NATURA 2000 στην ευρύτερη περιοχή της Θεσσαλονίκης.

(Google Maps, Microsoft Bing Maps, ορθοφωτογραφίες της Κτηματολόγιο Α.Ε.),

- να αναζητήσει μια περιοχή με βάση το όνομα (τοπωνύμιο) ή τις γεωγραφικές συντεταγμένες της,
- να μετρήσει αποστάσεις ή εκτάσεις πάνω στον χάρτη,
- να δημιουργήσει ένα παραλληλόγραμμο και να δει τις συντεταγμένες των κορυφών του,
- να δημιουργήσει σταθερό σύνδεσμο (hyperlink) με τον χάρτη που συνέθεσε, και να τον μοιραστεί (π.χ. μέσω e-mail) με άλλους χρήστες, διατηρώντας όλα τα επίπεδα και τις ρυθμίσεις εμφάνισής τους που επέλεξε ο ίδιος και
- να αποθηκεύσει τον χάρτη που συνέθεσε σε μορφή αρχείου pdf.

Πλην των ορθοφωτογραφιών της Κτηματολόγιο Α.Ε., τα υπόλοιπα γεωχωρικά δεδομένα προσφέρονται με τους ειδικότερους όρους της ελληνικής άδειας Creative Commons Αναφορά Προέλευσης (CC BY v.3.0), όπως προσδιορίζονται λεπτομερώς στη σχετική άδεια χρήσης. Αυτό σημαίνει πως εάν ο χρήστης χρησιμοποιήσει δεδομένα ή υπηρεσίες από το geodata.gov.gr θα πρέπει να αναφέρει την πηγή προέλευσης σύμφωνα με τους όρους χρήσης ή να χρησιμοποιήσει ένα από τα παρακάτω οριζόντια πλακάτ (banner).



Όσον αφορά στην άδεια χρήσης των ορθοφωτογραφιών της Κτηματολόγιο Α.Ε., η εταιρία δεν έχει προς το παρόν ανακοινώσει την πολιτική διάθεσης των υπηρεσιών και προϊόντων της. Μέχρι τότε, απαγορεύει ρητά οποιαδήποτε μορφής εμπορική χρήση ή εκμετάλλευση της διαδικτυακής υπηρεσίας θέασης των ορθοφωτογραφιών.

Για περισσότερες πληροφορίες και για την αναζήτηση και μεταφόρτωση δεδομένων, επισκεφθείτε τον σύνδεσμο <http://www.geodata.gov.gr>, ενώ για την υπηρεσία επισκόπησης των χαρτών επισκεφθείτε απευθείας τον σύνδεσμο <http://www.geodata.gov.gr/maps>.

Λένα Χατζηιορδάνου



Αμπελιτσιά

ένα ενδημικό δένδρο της Κρήτης, δεμένο με την κρητική παράδοση

Η αμπελιτσιά (*Zelkova abelicea*), ενδημικό είδος της Κρήτης, αναπτύσσεται στα Λευκά Όρη και στη Δίκτη, ενώ συστάδες της εντοπίζονται στον Ψηλορείτη, τον Κέδρο και τον Αφέντη Καβούσι, σύμφωνα με το Κόκκινο Βιβλίο του 1995. Πρόκειται για είδος προστατευόμενο από την εθνική και από την Κοινοτική νομοθεσία ως είδος του Παραρτήματος II της Οδηγίας 92/43/ΕΟΚ.

Ανήκει στο γένος *Zelkova*, το οποίο περιλαμβάνει φυλλοβόλα δένδρα ή θάμνους. Το γένος περιλαμβάνει έξι είδη: τρία της Ανατολικής Ασίας, ένα της Καυκασίας και δύο Μεσογειακά. Από τα έξι αυτά είδη, ένα θεωρείται ως κινδυνεύον με εξαφάνιση (*Zelkova sicula*), ένα ως τρωτό (*Zelkova abelicea*) και ένα, ως εγγεγραμμένο στο Κόκκινο Βιβλίο, θεωρείται σχεδόν απειλούμενο (*Zelkova carpinifolia*). Για τα άλλα τρία Ανατολικο-ασιατικά είδη (*Zelkova sinica*, *Z. schneideriana* και *Z. serrata*) δεν υπάρχει εκτίμηση.

Η αμπελιτσιά (*Zelkova abelicea* Lam Boiss., συνώνυμη *Zelkova cretica* Spach ή *Abelicea cretica* (Spach) Kuntz) είναι ένα φυλλοβόλο δένδρο, ύψους 5 - 15 μέτρων. Συνήθως εμφανίζεται σε θαμνώδη μορφή λόγω της βοσκής, ιδιαίτερα των γιδιών, τα οποία προτιμούν το φύλλωμά του περισσότερο από άλλα είδη, όπως π.χ. του τρίλοβου αειθαλούς σφενδαμιού (*Acer creticum*) με το οποίο η αμπελιτσιά συνυπάρχει. Δημιουργεί σχετικά χονδρό κορμό με γκριζωπό φολιδωτό φλοιό. Τα φύλλα της είναι διαταγμένα κατ' εναλλαγή στα άκρα των επήσιων κλαδίσκων, μικρά, επιμήκως ωοειδή με οδοντωτές - πριονωτές παρυφές. Το άνω μέρος τους είναι συνήθως βαθύ πράσινο, σχεδόν στιλπνό, ενώ το κάτω μέρος ανοιχτόχρωμο πράσινο και περισσότερο τριχωτό. Εμφανίζεται σε βραχώδεις, ορεινές ασβεστολιθικές περιοχές, από υψόμετρο 850 (900) έως 1.700, σε βορινές πλαγιές ή σε επίπεδους πυθμένες



Φωτ. Πολύμνια Σκλαβάκη

κοιλιάδων, όπου οι υδρολογικές συνθήκες είναι περισσότερο ευνοϊκές.

Από την άποψη της κατάστασης διατήρησης και κινδύνου, η αμπελιτσιά θεωρείται είδος τρωτό. Κινδυνεύει κυρίως από τη βοσκή, η οποία εμποδίζει τη φυσική αναγέννησή της. Απειλή, σε μικρότερο βέβαια βαθμό, αποτελεί και η απόληψη ξύλου για την κατασκευή, από βοσκούς αλλά και για εμπορικούς σκοπούς, της *κατσούνας*, δηλαδή της ποιμενικής ράβδου (γκλίτσας) των κρητικών, η οποία κατασκευάζεται από κλαδιά ή κορμούς νεαρών δένδρων.

Η διατήρηση του είδους, πέρα από την οικολογική σημασία για τη διατήρηση της βιοποικιλότητας, έχει και πολιτιστική σημασία, καθώς η ύπαρξή του συνδέεται με τη ζωή των κτηνοτρόφων της Κρήτης.

Για τη βελτίωση της κατάστασης διατήρησης *in situ* είναι σκόπιμη η περίφραξη θέσεων με φυσική αναγέννηση της αμπελιτσιάς, καθώς και θέσεων όπου η αμπελιτσιά εμφανίζεται, λόγω της βοσκής, σε θαμνώδη μορφή. Σκόπιμη είναι επίσης, η επέκταση της επιφάνειας που καταλαμβάνει σήμερα, με διενέργεια φυτεύσεων ώστε να αυξηθεί η έκτασή της στα Λευκά Όρη, όπου βρίσκεται και ο σπουδαιότερος πληθυσμός της. Τέλος, για τη διατήρηση της παράδοσης της *κατσούνας* θα πρέπει να δημιουργηθεί μια φυτεία *ex-situ* για την απόληψη του υλικού που απαιτείται.

Σπύρος Ντάφης



Φωτ. Πολύμνια Σκλαβάκη



Εκπαιδευτικά προγράμματα στο Μουσείο Γουλανδρή

Σημαντική και φέτος η συμβολή του Μουσείου Γουλανδρή Φυσικής Ιστορίας στην εκπαίδευση της μαθητικής κοινότητας και στη διαμόρφωση περιβαλλοντικής συνείδησης, με ενδιαφέρουσες εκπαιδευτικές δραστηριότητες και προγράμματα που καθιστούν την επίσκεψη στο Μουσείο ενδιαφέρουσα εμπειρία.

Τα προγραμματισμένα για το σχολικό έτος 2011 - 2012 προγράμματα δημιουργικής απασχόλησης (έναρξη Οκτώβριος 2011) αφορούν στα ακόλουθα:

- **Στα ίχνη των δεινοσαύρων.** Για τέταρτη συνεχή χρονιά, παιδιά του Νηπιαγωγείου, της Α' και Β' Δημοτικού, καλούνται να αναλάβουν ρόλο παλαιοντολόγου και να ταξιδέψουν με τη μηχανή του χρόνου εκατομμύρια χρόνια πριν για να ακολουθήσουν τα ίχνη των δεινοσαύρων.
- **Οι άθλοι του Ηρακλή.** Ένας νέος κύκλος εργασιών για μαθητές Α', Β' και Γ' Δημοτικού αναλαμβάνει να μιήσει τα παιδιά στην έννοια της επιβίωσης στην άγρια φύση, με έναυσμα τα ζώα που αποτέλεσαν αντικείμενο των άθλων του Ηρακλή, μιας από τις πιο εμβληματικές προσωπικότητες της ελληνικής μυθολογίας, άμεσα συνδεδεμένης με τη φύση και τον πολιτισμό.
- **Αιολική ενέργεια, ο άνεμος της ζωής μας.** Το Μουσείο και η Δ.Ε.Η. Α.Ε. συμμαχούν με σκοπό την ευαισθητοποίηση 2.000 μαθητών της Γ' Γυμνασίου για αναζήτηση και υιοθέτηση φιλικών προς το περιβάλλον λύσεων που προκύπτουν από την εξέλιξη της τεχνολογίας, μέσα από ένα διαδραστικό εκπαιδευτικό πρόγραμμα, διάρκειας έως τον Ιανουάριο του 2012. Το πρόγραμμα περιλαμβάνει επίσκεψη στον εκθεσιακό χώρο του Κέντρου ΓΑΙΑ και συμμετοχή σε διαδραστικό επιστημονικό εργαστήριο, όπου οι μαθητές παρατηρούν, μετρούν με ειδικά όργανα και καταγράφουν την επίδραση που έχουν το σχήμα, το μέγεθος, ο αριθμός των λεπίδων και η κλίση τους, καθώς και η ταχύτητα και διεύθυνση του ανέμου στην απόδοση της αιολικής τουρμπίνας. Το εκπαιδευτικό πρόγραμμα θα ολοκληρωθεί με διαγωνισμό για τη δημιουργία συσκευής που λειτουργεί με αιολική ενέργεια, ενώ όλα τα έργα θα παρουσιαστούν σε ειδική εκδήλωση στο Κέντρο ΓΑΙΑ.



- **Καλό για όλους - Γνώση για όλους:** Συνεχίζεται η συνεργασία του Μουσείου και της ΟΠΑΠ Α.Ε. με στόχο την εκπαίδευση μαθητών σχολείων από περιοχές με ιδιαίτερα περιβαλλοντικά προβλήματα. Το κοινωνικό έργο της ΟΠΑΠ Α.Ε. με το σύνθημα «Καλό για όλους» διευρύνεται στον τομέα της Περιβαλλοντικής Εκπαίδευσης και γίνεται «Γνώση για όλους». Στο πλαίσιο της συνεργασίας, οργανώνεται και πανελλήνιος διαγωνισμός ζωγραφικής - κολάζ για μαθητές Δημοτικού, με θέμα «Το δέντρο που αγαπώ» και με αφορμή τον εορτασμό του 2011 - Διεθνούς Έτους Δασών. Κύριος στόχος είναι να ανακαλύψουν οι μαθητές την ποικιλότητα των δασικών οικοσυστημάτων της χώρας και να αντιληφθούν τη σπουδαιότητά τους. Ως καταληκτική ημερομηνία παράδοσης των έργων έχει ορισθεί η 20η Δεκεμβρίου 2011. Η ανακοίνωση των αποτελεσμάτων θα γίνει στις 20 Ιανουαρίου 2012, ενώ τα διαγωνιζόμενα έργα θα εκτεθούν στο Μουσείο την άνοιξη (από την Παγκόσμια Ημέρα Μουσείων - 18 Μαΐου 2012 έως και την Παγκόσμια Ημέρα Περιβάλλοντος - 5 Ιουνίου 2012).

Για περισσότερες πληροφορίες σχετικά με τις εκπαιδευτικές δραστηριότητες του Μουσείου: Εκπαιδευτικό Τμήμα ΜΓΦΙ, τηλ. 210 8015870 (εσωτερικά 527, 528, 581) και στην ηλεκτρονική διεύθυνση: www.gnhm.gr.

Κατερίνα Μπόλη



Παγκόσμια Ημέρα Υγροτόπων 2012: Υγρότοποι και Τουρισμός



«Υγρότοποι και τουρισμός» είναι το θέμα της Παγκόσμιας Ημέρας Υγροτόπων για το 2012 και η Γραμματεία της Σύμβασης Ραμσάρ δίδει και πάλι την ευκαιρία για ανάληψη δράσεων ευαισθητοποίησης στις αξίες των υγροτόπων, αυτή τη φορά εστιάζοντας στην αξία αναψυχής και προβάλλοντας μία σημαντική υπηρεσία τους, τον τουρισμό.

Το θέμα του εορτασμού για το 2012 είναι συνυφασμένο με το θέμα της ερχόμενης διάσκεψης των μερών της Σύμβασης Ραμσάρ, COP11 «Υγρότοποι, Τουρισμός και Αναψυχή», που θα πραγματοποιηθεί τον Ιούλιο του 2012, στο Βουκουρέστι.

Για τις ανάγκες ευαισθητοποίησης και προώθησης της αναψυχικής αξίας και των οφελειών που προκύπτουν από την ανάπτυξη του αειφόρου τουρισμού στους υγροτόπους, τόσο για τον άνθρωπο, όσο και για την ίδια τη φύση, έχει παραχθεί ποικίλο υλικό ενημέρωσης και ευαισθητοποίησης, σε συνεργασία με τον Παγκόσμιο Οργανισμό Τουρισμού των Ηνωμένων Εθνών (UNWTO). Το υλικό αυτό, πάντα με δυνατότητες αξιοποίησης και προσαρμογής στις ανάγκες κάθε ενδιαφερόμενου, περιλαμβάνει, μεταξύ άλλων, ένα εξαιρετικά ενδιαφέρον ενημερωτικό φυλλάδιο για τους υγροτόπους και τον αειφόρο τουρισμό και ένα πραγματικά εμπνευσμένο κόμικ. Περισσότερες πληροφορίες στην επίσημη ιστοσελίδα της Σύμβασης Ραμσάρ: <http://www.ramsar.org/WWD>

Κατερίνα Μπόλη

Διεθνές επιστημονικό συνέδριο

Η δασική βιοποικιλότητα σε ένα μεταβαλλόμενο κλίμα: κατανοώντας στρατηγικές και πολιτικές διατήρησης

Το διεθνές επιστημονικό συνέδριο με θέμα «Η δασική βιοποικιλότητα σε ένα μεταβαλλόμενο κλίμα: κατανοώντας στρατηγικές και πολιτικές διατήρησης» πραγματοποιήθηκε στο Freiburg της Γερμανίας, στις 22 - 23 Σεπτεμβρίου 2011.

Σκοπός της διοργάνωσης του ήταν η προώθηση της ανταλλαγής ιδεών μεταξύ φορέων λήψης αποφάσεων και ειδικών που ασχολούνται με την κλιματική αλλαγή και τις επιπτώσεις της στη διατήρηση της βιοποικιλότητας και στις στρατηγικές διαχείρισης στα δάση. Οι συμμετέχοντες, οι οποίοι προέρχονταν από διάφορες χώρες της Ευρώπης, καθώς και από την Αυστραλία, τη Νέα Ζηλανδία, το Μπαγκλαντές, την Ινδία, την Αρμενία, το Κονγκό, τη Νιγηρία, την Κολομβία και τη Βραζιλία, είχαν την ευκαιρία να ανταλλάξουν θεωρητικές και εμπειρικές γνώσεις στο θέμα της διατήρησης και διαχείρισης των δασών.

Το συνέδριο περιλάμβανε δυο θεματικές ενότητες:

1. Η διατήρηση της δασικής βιοποικιλότητας σε περιόδους κλιματικής αλλαγής, η οποία αφορούσε στην επαναξιολόγηση των στόχων, των στρατηγικών και των συστημάτων αναφοράς για τη διατήρηση της δασικής βιοποικιλότητας μέσα σε ένα μεταβαλλόμενο κλίμα.
2. Δασικές πολιτικές και πολιτικές διατήρησης σε ένα μεταβαλλόμενο κλίμα, κατά την οποία εξετάστηκαν οι υφιστάμενες και επιθυμητές πολιτικές αποκρίσεις στην κλιματική αλλαγή, σε διάφορες χώρες, με ιδιαίτερη έμφαση στη βιοποικιλότητα των δασών.

Οι εργασίες που παρουσίασαν οι συμμετέχοντες αφορούσαν σε παγκόσμιο, εθνικό και τοπικό επίπεδο. Το ΕΚΒΥ μετείχε στην πρώτη θεματική ενότητα του συνεδρίου, με την παρουσίαση των πρώτων αποτελεσμάτων του έργου LIFE+ AdaptFor «Η προσαρμογή της διαχείρισης των δασών στην κλιματική αλλαγή στην Ελλάδα».

Οι συμμετέχοντες κατέληξαν ότι, σε γενικές γραμμές, το υφιστάμενο θεσμικό πλαίσιο για την προστασία των δασών και της δασικής βιοποικιλότητας στις Ευρωπαϊκές χώρες είναι επαρκές, ωστόσο δεν εφαρμόζεται σε όλες τις περιπτώσεις. Οι επιστημονικές έρευνες για το θέμα δεν λείπουν, αλλά η πολιτική βούληση παραμένει ασθενής, με αποτέλεσμα ο στόχος για ανάσχεση της απώλειας της βιοποικιλότητας να μην έχει επιτευχθεί. Αυτό οφείλεται εν μέρει στο χάσμα που υπάρχει στην επικοινωνία μεταξύ των φορέων χάραξης πολιτικής και της επιστημονικής κοινότητας.

Αξίζει να σημειωθεί ότι, στην ολομέλεια της καταληκτικής συνεδρίασης, η παρουσίαση του ΕΚΒΥ αναφέρθηκε ως μία από τις επιτυχημένες μελέτες περίπτωσης, τόσο σε τοπικό, όσο και σε εθνικό επίπεδο, ενώ εντύπωση προκάλεσε το γεγονός ότι τα αποτελέσματα του έργου αναμένεται να βρουν ευρεία εφαρμογή στη χώρα μας (μέσω της κατάρτισης των υπαλλήλων των δασικών υπηρεσιών σε θέματα αντιμετώπισης της κλιματικής αλλαγής). Περισσότερα στοιχεία για το έργο LIFE+ AdaptFor είναι διαθέσιμα στον δικτυακό τόπο <http://www.life-adaptfor.gr/>.

Βασιλική Χρυσοπολίτου





Πρέσπες, Φωτ. Γ. Σκιαδαρέσης

Διασυνοριακό Πάρκο Πρεσπών

Άνοιξε ο δρόμος για την εφαρμογή της Διεθνούς Συμφωνίας για την Προστασία και Αειφόρο Ανάπτυξη του Πάρκου Πρεσπών, με την πρόσφατη δημοσίευση της οριστικής έγκρισής της από το Συμβούλιο Υπουργών της Ευρωπαϊκής Ένωσης, στην Επίσημη Εφημερίδα της ΕΕ στις 4 Οκτωβρίου 2011.

Έτσι, 20 μήνες μετά την υπογραφή της (2 Φεβρουαρίου 2010) από τους υπουργούς περιβάλλοντος Ελλάδας, Αλβανίας και ΠΓΔΜ, η Διεθνής Συμφωνία για το Πάρκο περνά στα «χέρια» των τριών κρατών που μοιράζονται τη λεκάνη των Πρεσπών. Η ολοκλήρωση της έγκρισης από την ΕΕ δίδει πλέον το «πράσινο φως» στις τρεις χώρες να ξεκινήσουν τη διαδικασία επικύρωσής της από τα εθνικά κοινοβούλια, ώστε να ολοκληρωθούν και σε εθνικό επίπεδο οι τυπικές διαδικασίες που θα οδηγήσουν στην πλήρη δέσμευση όλων των μερών και στη θέση της σε ισχύ.

Η Εταιρία Προστασίας Πρεσπών χαιρέτησε με ικανοποίηση και αισιοδοξία την απόφαση του Συμβουλίου Υπουργών της ΕΕ, καλώντας τα τρία κράτη να φανούν συνεπή στις υποχρεώσεις που ανέλαβαν με την υπογραφή της Συμφωνίας για την οικοδόμηση ενός κοινού μέλλοντος στη λεκάνη των Πρεσπών και να προχωρήσουν άμεσα την επικύρωσή της σε εθνικό επίπεδο. Η συντονίστρια Δράσεων Πολιτικής και Αειφόρου Ανάπτυξης της Εταιρίας Προστασίας Πρεσπών, κ. Βιβή Ρουμελιώτου, επισήμανε χαρακτηριστικά «Οι προσδοκίες που δημιουργήθηκαν πριν από σχεδόν δυο χρόνια, όταν οι Υπουργοί των τριών χωρών και ο Επίτροπος της ΕΕ ήρθαν στην Πρέσπα για να υπογράψουν τη Συμφωνία του Πάρκου Πρεσπών, δεν πρέπει να διαψευσθούν. Αφού ξεπεράστηκε το γραφειοκρατικό εμπόδιο της έγκρισης από την ΕΕ, τώρα τα κράτη μπορούν και οφείλουν να καταθέσουν άμεσα κυρωτικά

νομοσχέδια στα εθνικά τους Κοινοβούλια. Οι τοπικοί φορείς έχουν δηλώσει επανειλημμένα ότι είναι έτοιμοι να εργαστούν και να στηρίξουν την υλοποίηση των συμφωνηθέντων».

Για περισσότερες πληροφορίες: Εταιρία Προστασίας Πρεσπών, Βιβή Ρουμελιώτου, Συντονίστρια Δράσεων και Πολιτικής και Αειφόρου Ανάπτυξης, τηλ. 23850 51211 και Μαριάννα Βλάσση, Υπεύθυνη Επικοινωνίας, τηλ. 6947 692357.

Πηγή: www.spp.gr

Δασική Ιδιοκτησία

Εκδόθηκε πρόσφατα το βιβλίο «Δασική Ιδιοκτησία» του Γ. Παπαγιάννη, με αντικείμενο τον δασικό χώρο και τη δασική ιδιοκτησία. Η έκδοση πραγματεύεται τη διαχρονική σχέση των θεσμών από την ίδρυση του ελληνικού κράτους έως σήμερα. Περιγράφει τις έννοιες των δασών, των δασικών εκτάσεων και των δασικών εδαφών, καθώς και τη σύνδεσή τους με τα δικαιώματα ιδιοκτησίας. Αναφέρεται, επίσης, στις αλλοιώσεις των στοιχείων του δασικού χώρου και στα τοπικά δίκαια που ρυθμίζουν τα δικαιώματα κυριότητας στα δάση, με αναγωγή στις διατάξεις του Ελληνικού και Οθωμανικού δικαίου. Στην έκδοση, επισημαίνεται ακόμη ότι, λόγω των βιολογικών και περιβαλλοντικών ιδιοτήτων τους, τα δημόσια δάση είναι κοινόχρηστα και συνεπώς αναπαλλοτρίωτα και ανεπίδεκτα χρησικτησίας.

Το βιβλίο αποτελεί καρπό πολύχρονης εμπειρίας του συγγραφέα στα περιβαλλοντικά ζητήματα, με την ιδιότητά του ως νομικού που χρησιμοποιεί το νομικό εργαλείο ως περεμβατικό μέσο για την προστασία του περιβάλλοντος.





Νερό και Υγρότοποι στη Μεσόγειο

Από το Γκράντο στο Αγκαντίρ: τα επόμενα 20 χρόνια



Η Σύμβαση Ραμσάρ, η Πρωτοβουλία MedWet και η Ανώτερη Αρχή για το Νερό, τα Δάση και τον Έλεγχο της Ερημοποίησης του Μαρόκο (High Commissariat for Water, Forests and Desertification Control of Morocco), ανακοίνωσαν την οργάνωση διεθνούς συμποσίου στην πόλη Αγκαντίρ του Μαρόκο από τις 6 έως τις 8 Φεβρουαρίου 2012, με συνδιοργανωτές το Birdlife International, τον Βιολογικό Σταθμό Tour du Valat, το Wetlands International και το WWF International και με την οικονομική στήριξη του ιδρύματος MAVA και του Υπουργείου Περιβάλλοντος της Ιταλίας.

Είκοσι χρόνια μετά την πρώτη συνάντηση για τους μεσογειακούς υγροτόπους στο Γκράντο της Βόρειας Ιταλίας (Φεβρουάριος 1991), η συνάντηση του Αγκαντίρ στοχεύει στην ανασκόπηση της υφιστάμενης κατάστασης του νερού και των υγροτοπικών πόρων της Μεσογείου, στη διερεύνηση νέων προκλήσεων και προοπτικών, καθώς και στον καθορισμό σχεδίου δράσης για τις δύο επόμενες δεκαετίες. Έμφαση θα δοθεί σε θέματα όπως η επισήμανση των αλλαγών στη λεκάνη της Μεσογείου και των πιθανών επιπτώσεών τους στους υγροτόπους, ο προσδιορισμός τρόπων για την αειφόρο διαχείριση των υγροτοπικών, ιδιαίτερος των υδατικών πόρων, η εξεύρεση τρόπων στενότερης συνεργασίας μεταξύ ειδικών και υπευθύνων για τη λήψη αποφάσεων σε θέματα σχετικά με το νερό, τους υγροτόπους, τη βιοποικιλότητα και άλλα συναφή πεδία.

Η συνάντηση θα συγκεντρώσει ειδικούς, επιστήμονες και εμπλεκόμενους στη χάραξη πολιτικής και στη λήψη αποφάσεων, στη προστασία, διατήρηση, διαχείριση και χρήση των υδάτων και των υγροτοπικών πόρων της Μεσογείου. Στο πρόγραμμά της περιλαμβάνονται συνεδρίες και εργαστήρια πάνω σε θέματα που αφορούν στην αειφόρο διαχείριση των υδατινών πόρων, στην προσαρμογή στην κλιματική αλλαγή, καθώς και στην αειφόρο χρήση των υγροτόπων και των υπηρεσιών τους, με ιδιαίτερη έμφαση στη βιοποικιλότητα και την πολιτιστική κληρονομιά. Στο πλαίσιο, επίσης του συμποσίου, προγραμματίζεται επίσκεψη πεδίου στην προστατευόμενη περιοχή Souss Massa, συνάντηση εργασίας νέων ειδικών σε θέματα σχετικά με τους μεσογειακούς υγροτόπους, εκθέσεις, παρουσιάσεις τοπικών προϊόντων και επισκέψεις πολιτιστικού ενδιαφέροντος στην περιοχή του Αγκαντίρ.

Το συμπόσιο του Αγκαντίρ δίνει την ευκαιρία και για τον εορτασμό της 40ης επετείου της Σύμβασης Ραμσάρ, καθώς και των 20 χρόνων από την οργάνωση της Πρωτοβουλίας MedWet για τους Μεσογειακούς υγροτόπους. Περισσότερες πληροφορίες στην επίσημη ιστοσελίδα του συμποσίου <http://agadir2012.medwet.org>.

Κατερίνα Μπόλη

Α Μ Φ Ι Β Ι Ο Ν

Τεύχος 94

Τριμηνιαία έκδοση του ΕΚΒΥ ISSN 1106 - 3866

Κωδικός εντύπου: 2661

Ταχυδρομική διεύθυνση: Μουσείο Γουλανδρή Φυσικής Ιστορίας

Ελληνικό Κέντρο Βιοτόπων - Υγροτόπων

14ο χλμ Θεσσαλονίκης - Μηχανιώνας, 570 01 Θέρμη,

Τ.Θ. 60394 - Τηλ. 2310 473320 - Φαξ: 2310 471795

E-mail: mariak@ekby.gr

Υπεύθυνη Έκδοσης: Μαρία Κατσακίωρη

Συντακτική Επιτροπή: Ευτυχία Αλεξανδρίδου, Αντώνης Αποστολάκης,

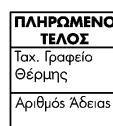
Μαρία Κατσακίωρη, Κατερίνα Μπόλη, Σπύρος Ντάφης,

Δημήτρης Παπαδήμος, Μιλτιάδης Σεφερλής, Βασιλική Τσιαούση

Φωτογραφία εξωφύλλου: Φωτ. Αρχείο ΕΚΒΥ/Σ. Μηλιώνης

Φωτοστοιχειοθεσία - Επιμέλεια έκδοσης: ANIMA GRAPHICS

Φραγκίνη 9, 546 24 Θεσσαλονίκη



Κείμενα και φωτογραφίες που αποστέλλονται για δημοσίευση στο περιοδικό δεν επιστρέφονται. Επιτρέπεται η αναδημοσίευση, η αναπαραγωγή ή η μετάδοση με οποιοδήποτε οπτικοακουστικό μέσο του περιεχομένου του ΑΜΦΙΒΙΟΝ μόνο εφόσον γίνεται αναφορά στην πηγή.

