



ΑΜΦΙΒΙΟΝ

ΔΙΜΗΝΙΑΙΑ ΕΚΔΟΣΗ ΤΟΥ ΕΛΛΗΝΙΚΟΥ ΚΕΝΤΡΟΥ ΒΙΟΤΟΠΩΝ - ΥΓΡΟΤΟΠΩΝ
ΘΕΣΣΑΛΟΝΙΚΗ • ΤΕΥΧΟΣ 38 • ΔΡΧ. 400
ΜΑΙΟΣ - ΙΟΥΝΙΟΣ 2001

ΓΑΙΑ

Κέντρο Περιβαλλοντικής
Έρευνας και Εκπαίδευσης

Εθνικό Κέντρο για
το Περιβάλλον και την Αειφόρο Ανάπτυξη

Αναπτυξιακή Συνεργασία
και Βοήθεια για το Περιβάλλον
και την Αειφόρο Ανάπτυξη

Στους αμμόλοφους
του Ευρώτα

The SAFE society

Νέο πρόγραμμα για
την ποιότητα
του ατμοσφαιρικού αέρα

Αφιέρωμα:
Προστατευόμενες Περιοχές
Ο θεσμός στην Ελλάδα
Διαδικασία κήρυξης
και διαχείρισης



Σε αυτό το τεύχος

Η 5η Ιουνίου 2001, Παγκόσμια Ημέρα Περιβάλλοντος, συνέπεσε με ένα ιδιαίτερης σημασίας γεγονός, με τα επίσημα εγκαίνια της λειτουργίας του Εθνικού Κέντρου για το Περιβάλλον και την Αειφόρο Ανάπτυξη, από τον Υπουργό ΠΕΧΩΔΕ, κ. Κώστα Λαλιώτη (σελ. 3).

Στις αρχές της δεκαετίας του 1990 το ζεύγος Γουλανδρή, αντιλαμβανόμενο τις νέες προκλήσεις που θα αντιμετωπίσει η ελληνική και η πανανθρώπινη κοινωνία αποφάσισε ότι έπρεπε να προσφέρει κάτι περισσότερο: ένα νέο ίδρυμα, συμπληρωματικό του υφιστάμενου, αλλά πιο φιλόδοξο, το Κέντρο Περιβαλλοντικής Έρευνας και Εκπαίδευσης-ΓΑΙΑ. Στις 12 Ιουνίου ο Πρόεδρος της Δημοκρατίας κ. Κωνσταντίνος Στεφανόπουλος εγκαινίασε το νέο Κέντρο, ενώπιον ενός μεγάλου αριθμού προσκεκλημένων από τον πολιτικό, διπλωματικό, επιστημονικό και πνευματικό κόσμο (σελ. 4 & 5).

Η πρώτη προσπάθεια προστασίας της ελληνικής φύσης μέσω της δημιουργίας προστατευόμενων περιοχών έγινε το 1937. Έκτοτε πολλές ήταν οι ενέργειες που ακολούθησαν. Το 1999, με την ψήφιση του Ν. 2742 "Χωροταξικός σχεδιασμός και αειφόρος ανάπτυξη και άλλες διατάξεις", καθορίζεται πλέον το πλαίσιο της διοίκησης και διαχείρισης προστατευόμενων περιοχών. Οι διαδικασίες κήρυξης και διαχείρισης των προστατευόμενων περιοχών παρουσιάζονται στο ειδικό αφιέρωμα για τον θεσμό των προστατευόμενων περιοχών στην Ελλάδα (σελ. 6-11).

Ο σημαντικός ρόλος που μπορούν να έχουν οι μη κρατικές οργανώσεις και τα εκπαιδευτικά και ερευνητικά ιδρύματα, στην προώθηση και υλοποίηση δράσεων για τη διατήρηση του περιβάλλοντος τόσο στην Ελλάδα όσο και στις γεωγραφικές περιοχές άμεσου ενδιαφέροντος, αναλύθηκε σε ημερίδα στο νεοϊδρυθέν Εθνικό Κέντρο για το Περιβάλλον και την Αειφόρο Ανάπτυξη (σελ. 12).

Ειδήσεις για την δράση της Συντονιστικής Μονάδας MedWet στην Ελλάδα, την αλιευτική πολιτική και την Παγκόσμια Ημέρα Περιβάλλοντος (σελ. 13 & 14).

Το "Μονοπάτι της Φύσης" στις θίνες των εκβολών του Ευρώτα αποτελεί το πρώτο οργανωμένο μονοπάτι θινών στη Μεσόγειο. Οι λευκές θίνες και οι δράσεις αποκατάστασής τους, τα "άγνωστα" φυτά της άμμου, τα μικρά τέλματα και τα ποταμάκια, οι θαλάσσιες χελώνες, η βίδα και τα μεταναστευτικά πουλιά, αποτελούν μερικές από τις θεματικές ενότητες του μονοπατιού (σελ. 15).

Το νέο πρόγραμμα CAFE θα κληθεί να αντιμετωπίσει προβλήματα ατμοσφαιρικής ρύπανσης (σελ. 16).



Εθνικό Κέντρο για το Περιβάλλον και την Αειφόρο Ανάπτυξη



Φωτ. Αρχείο ΕΚΒΥ / Έγχρωμο

Η 5η Ιουνίου 2001, Παγκόσμια Ημέρα Περιβάλλοντος, συνέπεσε με ένα ιδιαίτερης σημασίας γεγονός, με τα επίσημα εγκαίνια της λειτουργίας του Εθνικού Κέντρου για το Περιβάλλον και την Αειφόρο Ανάπτυξη (το οποίο αναφέρεται και με το ακρωνύμιο ΕΚΠΑΑ), από τον Υπουργό ΠΕΧΩΔΕ, κ. Κώστα Λαλιώτη.

Το ΕΚΠΑΑ δημιουργήθηκε πρόσφατα (με το Π.Δ. 325/2000) ως φορέας ιδιωτικού δικαίου, εποπτευόμενος και χρηματοδοτούμενος από το ΥΠΕΧΩΔΕ.

Οι σκοποί της ίδρυσης του ΕΚΠΑΑ, είναι:

- Η συλλογή, ταξινόμηση και επεξεργασία στοιχείων και δεδομένων για το περιβάλλον και η παροχή αντικειμενικών, αξιόπιστων και συγκρίσιμων πληροφοριών σε δημόσιους και ιδιωτικούς χρήστες.
- Η ευρεία διάδοση των περιβαλλοντικών πληροφοριών και η ενημέρωση και ευαισθητοποίηση του κοινού σε θέματα περιβάλλοντος.
- Η επιστημονική συμβολή στην επεξεργασία, εφαρμογή και αξιολόγηση πολιτικών, προγραμμάτων και μέτρων που αφορούν το περιβάλλον και τη βιώσιμη ανάπτυξη, σε συνάρτηση με τις διεθνείς και ευρωπαϊκές δραστηριότητες της χώρας, η αντίστοιχη επιστημονική υποστήριξη της διοί-

κτησης και η υποβολή προτάσεων στους αρμόδιους φορείς.

- Η τεχνική και επιστημονική στήριξη εθνικών, κοινοτικών και διεθνών προγραμμάτων και δράσεων, που αφορούν το περιβάλλον.
- Η κατάρτιση και επιμόρφωση διαφόρων επαγγελματικών ομάδων, καθώς και η ενημέρωση και ευαισθητοποίηση των πολιτών σε θέματα περιβάλλοντος και βιώσιμης ανάπτυξης.

Το ΕΚΠΑΑ διοικείται από 11μελές διοικητικό συμβούλιο που ορίζεται από τον Υπουργό ΠΕΧΩΔΕ. Πρόεδρος του πρώτου διοικητικού συμβουλίου έχει ορισθεί ο Δρ. Μιχάλης Μοδινός. Στεγάζεται στη Βίλα Καζούλη, ένα πανέμορφο παλαιό κτήριο, που αναπαλαιώθηκε πρόσφατα και βρίσκεται στην Αθήνα.

Το προσωπικό του ΕΚΒΥ εύχεται ολόψυχα στο νέο ίδρυμα καλή επιτυχία, όπως και όλοι όσοι αγωνίζονται για τη διατήρηση του περιβάλλοντος στην Ελλάδα. Τις ευχές, όμως, πρέπει να ακολουθήσουν και έμπρακτες εκδηλώσεις στήριξης και συνεργασίας από όλους, ώστε το διοικητικό συμβούλιο να υλοποιήσει γρηγορότερα και πληρέστερα τους σκοπούς του.

Π.Α. Γεράκης



Ένας μύθος του καιρού μας

Πριν από τριανταπέντε χρόνια, ένα ζευγάρι αποφάσισε να αφιερώσει τη ζωή του στην παιδεία για την ελληνική φύση και τον ελληνικό πολιτισμό τα οποία αμφότερα θεωρούσε αδιαίρετη ενότητα. Το μονοπάτι που διάλεξε ήταν η ίδρυση ενός μουσείου που αποστολή του θα ήταν να μελετά, να αναδεικνύει και να προστατεύει τα φυτά και τα ζώα ως συντρόφους μας στη ζωή και στο θάνατο.

Την εποχή εκείνη η πατρίδα του ζευγαριού είχε αρχίσει να νικά προαιώνιους δυνάστες της: τον τρόπο για το αν θα έφτανε το στάρι έως τον επόμενο θέρο, την πλημμύρα, την ξηρασία, την ελονοσία και φυματίωση, την έλλειψη καθαρού πόσιμου νερού, την εργασιακή ανασφάλεια, τον αναλφαβητισμό.

Οι ειρηνικές νίκες της Ελλάδας, αντίθετα με τις πολεμικές, δεν προκάλεσαν απώλεια ψυχών αλλά απώλειες στη χλωρίδα, στην πανίδα, στα χερσαία και στα υδροτοπικά μας οικοσυστήματα, καθώς και στο τοπίο, ιδίως το αστικό, περιαστικό και το παράκτιο.

Προτεραιότητα του μουσείου που δημιούργησαν ο Άγγελος και η Νίκη Γουλανδρή ήταν να γνωρίσουν στα ελληνόπουλα την υπέροχη φυσική τους κληρονομιά, να τα διδάξουν πως δεν πρέπει να αφήσουν κανέναν να τους τη στερήσει και πως υπάρχουν τρόποι να ελευθερωθεί πλήρως η πατρίδα τους από την ανέχεια χωρίς να προκαλούνται άλλα τραύματα στη ΓΑΙΑ, στην πατρογονική πηγή κάθε ζωής.

Η σκληρή εργασία, η επιμονή, ο ενθουσιασμός και η μεθοδικότητα των δύο δημιουργών έφεραν έως τις αρχές της δεκαετίας του 1990 εξάισιους καρπούς. Εκατοντάδες χιλιάδες μικροί και μεγάλοι είχαν επισκευθεί το Μουσείο Γουλανδρή Φυσικής Ιστορίας, που αναγνωρίστηκε ως ένα από τα αρτιότερα Μουσεία του κόσμου.

Το Μουσείο Γουλανδρή Φυσικής Ιστορίας θα μπορούσε να είχε παραμείνει όπως είναι, πάντα πολύτιμος οδηγός αλλαγής καρδιάς και νου προς μια Ελλάδα άξια της ιστορίας της. Όμως, στις αρχές της δεκαετίας του 1990 το ζεύγος Γουλανδρή, αντιλαμβανόμενο τις νέες προκλήσεις που θα αντιμετώπισει η ελληνική και η πανανθρώπινη κοινωνία, αποφάσισε ότι έπρεπε να προσφέρει κάτι περισσότερο: ένα νέο ίδρυμα, συμπληρωματικό του υφιστάμενου, αλλά πιο φιλόδοξο, το Κέντρο Περιβαλλοντικής Έρευνας και Εκπαίδευσης-ΓΑΙΑ.

Το νέο Κέντρο όρισε το έργο του με τη δίσημη έννοια της ΓΑΙΑΣ-πλανήτης και της ΓΑΙΑΣ-έδαφος, όπως πρώτα αναφέρεται στα ομηρικά έπη: το έδαφος ως έρευνα της γης, για την προστασία και υγεία των φυτών, των ζώων και του ανθρώπου και τον Πλανήτη, για μια νέα παιδεία αυτοσυνείδησης και αναθεώρησης της σχέσης Ανθρώπου και Φύσης. Αυτή τη διττή αποστολή αναλαμβάνει να εκτελέσει το Κέντρο, τιμώντας την εμπιστοσύνη της Ευρωπαϊκής Ένωσης και της Ελληνικής Πολιτείας και όλων όσων συμμετείχαν στη δημιουργία του, και τη μνήμη του οραματιστή του έργου, Άγγελου Γουλανδρή, που επέλεξε την επωνυμία του ως θεμέλιο αλλά και ως "αρχή ακροτάτων αρχών", κατά την πλατωνική ρήση.

Π.Α. Γεράκης

ΓΑΙΑ

Κέντρο Περιβαλλοντικής Έρευνας και Εκπαίδευσης

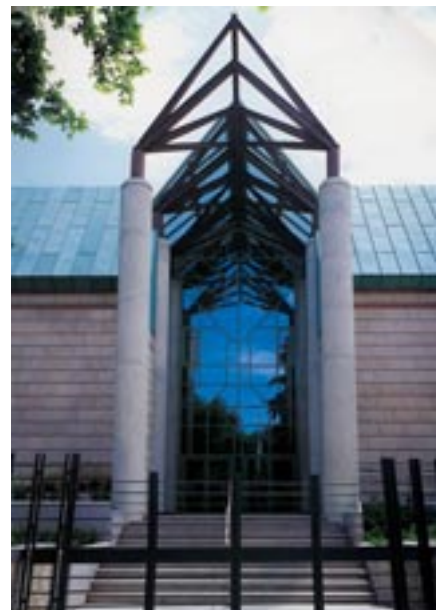
Στις 12 Ιουνίου ο Πρόεδρος της Δημοκρατίας, κ. Κωνσταντίνος Στεφανόπουλος εγκαινίασε το νέο κτήριο του Μουσείου Γουλανδρή, το Κέντρο ΓΑΙΑ-Κέντρο Περιβαλλοντικής Έρευνας και Εκπαίδευσης, ενώπιον ενός μεγάλου αριθμού προσκεκλημένων από τον πολιτικό, διπλωματικό, επιστημονικό και πνευματικό κόσμο.

Στην εναρκτήριο ομιλία της στο Αμφιθέατρο "Άγγελος Γουλανδρής", η πρόεδρος κ. Νίκη Γουλανδρή ευχαρίστησε την Ε.Ε. και την Ελληνική Πολιτεία και προσωπικά τον Υπουργό ΠΕΧΩΔΕ για τη συμβολή τους στην πραγματοποίηση του έργου αυτού. Στη συνέχεια αναφέρθηκε "...στα 36 χρόνια του έργου του Μουσείου που συμπίπτουν με την επιδείνωση της περιβαλλοντικής κρίσης, την κινητοποίηση των ολίγων, την ευαισθητοποίηση περισσότερων και τον εφησυχασμό και την αδιαφορία των πολλών..." και συνέχισε "...η ανάγκη ενός νέου Κέντρου Περιβαλλοντικής Έρευνας και Εκπαίδευσης θα στηριχτεί τις προτάσεις των διεθνών οργανισμών και την ευρωπαϊκή πολιτική περιβάλλοντος με νέες προωθημένες επιστημονικές και εκπαιδευτικές δραστηριότητες".

Στη συνέχεια ο Υπουργός ΠΕΧΩΔΕ, κ. Κώστας Λαλιώτης στον εμπνευσμένο λόγο του τόνισε "Το Κέντρο ΓΑΙΑ είναι μοναδικό και μεγάλο έργο, γιατί συνοψίζει ένα απόθεμα γνώσης, συνείδησης και αξιών, ηθικών αξιών αλλά και αξιών ανάπτυξης για τις μελλοντικές γενεές που έχουν το δικαίωμα αλλά και την ευθύνη να οραματίζονται, να σχεδιάζουν και να δημιουργούν μια ανθρώπινη ζωή σε έναν καλύτερο κόσμο".

Ο Υπουργός Πολιτισμού κ. Ευάγγελος Βενιζέλος, έδωσε ιδιαίτερη έμφαση στην πολιτισμική διάσταση του Κέντρου ΓΑΙΑ, ως φορέα πολιτισμού, ερμηνεύοντας "τον πολιτισμό ως θέση και στάση ευθύνης απέναντι στη ζωή και στη διαχείριση των φυσικών πόρων".

Τέλος, ο κ. Verstryngge, αναπληρωτής διευθυντής Περιβάλλοντος στην Ε.Ε., και ένθερμος υποστηρικτής του έργου, υπό την προηγούμενη ιδιότητά του ως διευθυντής του Ταμείου Συνοχής, είπε μεταξύ άλλων "Το Κέντρο ΓΑΙΑ συνιστά μια μοναδική για την



Ελλάδα και την Ευρώπη υποδομή για τον σχεδιασμό και την εφαρμογή πολιτικής Περιβάλλοντος" και απευθυνόμενος προς την κ. Νίκη Γουλανδρή πρόσθεσε με συγκίνηση "Η Ευρώπη είναι περήφانه για το Κέντρο αυτό".

Στη συνέχεια η Γεν. Γραμματείας του Δ.Σ., κ. Φαλή Βογιατζάκη διάβασε ορισμένα από τα μηνύματα που εστάλησαν επ' ευκαιρία των εγκαινίων, όπως του Δρ. Klaus Toepfer, Γενικός Διευθυντής του Προγράμματος Περιβάλλοντος των Ηνωμένων Εθνών (UNEP), της κ. Margot Wallstrom, Επίτροπος Περιβάλλοντος της Ευρωπαϊκής Ένωσης, του Δρ. Richard von Weizaecher, πρώην Πρόεδρος της Δημοκρατίας της Γερμανίας, του κ. Paul Sarbanes, Γερουσιαστής των Ηνωμένων Πολιτειών της Αμερικής, της κ. Mary Robinson, πρώην Πρόεδρος της Δημοκρατίας της Ιρλανδίας και Έγπατος Αρμοστής των Ηνωμένων Εθνών για τα Ανθρώπινα Δικαιώματα, της κ. Gro Harlem Brundland, πρώην Πρωθυπουργός της Νορβηγίας και Γενική Διευθύντρια του Παγκόσμιου Οργανισμού Υγείας, του κ. Boutros Boutros-Ghali, πρώην Γενικός Γραμματέας των Ηνωμένων Εθνών και του Δρ. Patrick Greene, Πρόεδρος του European Museum Forum και Διευθυντής του Μουσείου Επιστήμης και Τεχνολογίας του Manchester.

Επίσης, μηνύματα έστειλαν οι ακόλουθοι: Μουσείο Φυσικής Ιστορίας του Λονδίνου, Δρ. Neil Chalmers, Διευθυντής, Μουσείο Φυσικής Ιστορίας της Ολλανδίας, Δρ. Wim van der Weiden, Αμερικάνικο Μουσείο Φυσικής Ιστορίας της Νέας Υόρκης, κ. Ellen Futter, Εθνικό Μουσείο Αφρικανικής Τέχνης του Smithsonian, κ. Warren Robins, Μουσείο Φυσικής Ιστορίας της Βιέννης, Δρ. Heinz Kollmann, Μουσείο Επιστήμης της Βοστώνης, κ. Bradford Washburn, Scripps Research Institute της Καλιφόρνιας, καθηγητής Κυριάκος Νικολάου, Rodale Institute της Πενσυλβάνιας, καθηγητής John Haberern, Πρόεδρος. Πολλά άλλα μηνύματα απεστάλησαν από Ακαδημίες, Πανεπιστήμια και ερευνητικά κέντρα.

Στον επιβλητικό χώρο του "Αιθρίου" όπου έχει τοποθετηθεί η Σφαίρα, ο ημικυκλικός θόλος, 5 μέτρα διαμέτρου, ο οποίος παρουσιάζει την περιστροφή της Γης σε διάφορες ενότητες, από δορυφορικές φωτογραφίες, έκλεισαν οι εκδηλώσεις με την κοπή της κορδέλας (κατασκευασμένη από κλαδιά κισσού και ελιάς) από τον Πρόεδρο της Δημοκρατίας και με την απαγγελία του Ομηρικού Ύμνου προς τη θεά ΓΑΙΑ από την κορυφαία τραγωδό κυρία Λυδία Κονιόρδου.





Φραγκοκάστελο, Φωτ. Αρχείο ΕΚΒΥ / Γιάννης Ρουσόπουλος

Ο Θεσμός

Προστατευόμενη περιοχή: χερσαία ή υδάτινη έκταση στην οποία βασικός σκοπός είναι η προστασία και διατήρηση της βιολογικής ποικιλότητας και των φυσικών, πολιτιστικών πόρων. Η διαχείρισή της υλοποιείται μέσω θεσμικών ή άλλων αποτελεσματικών μέσων (IUCN, 1994: Guidelines for protected area management categories).

των προστατευόμενων περιοχών στην Ελλάδα

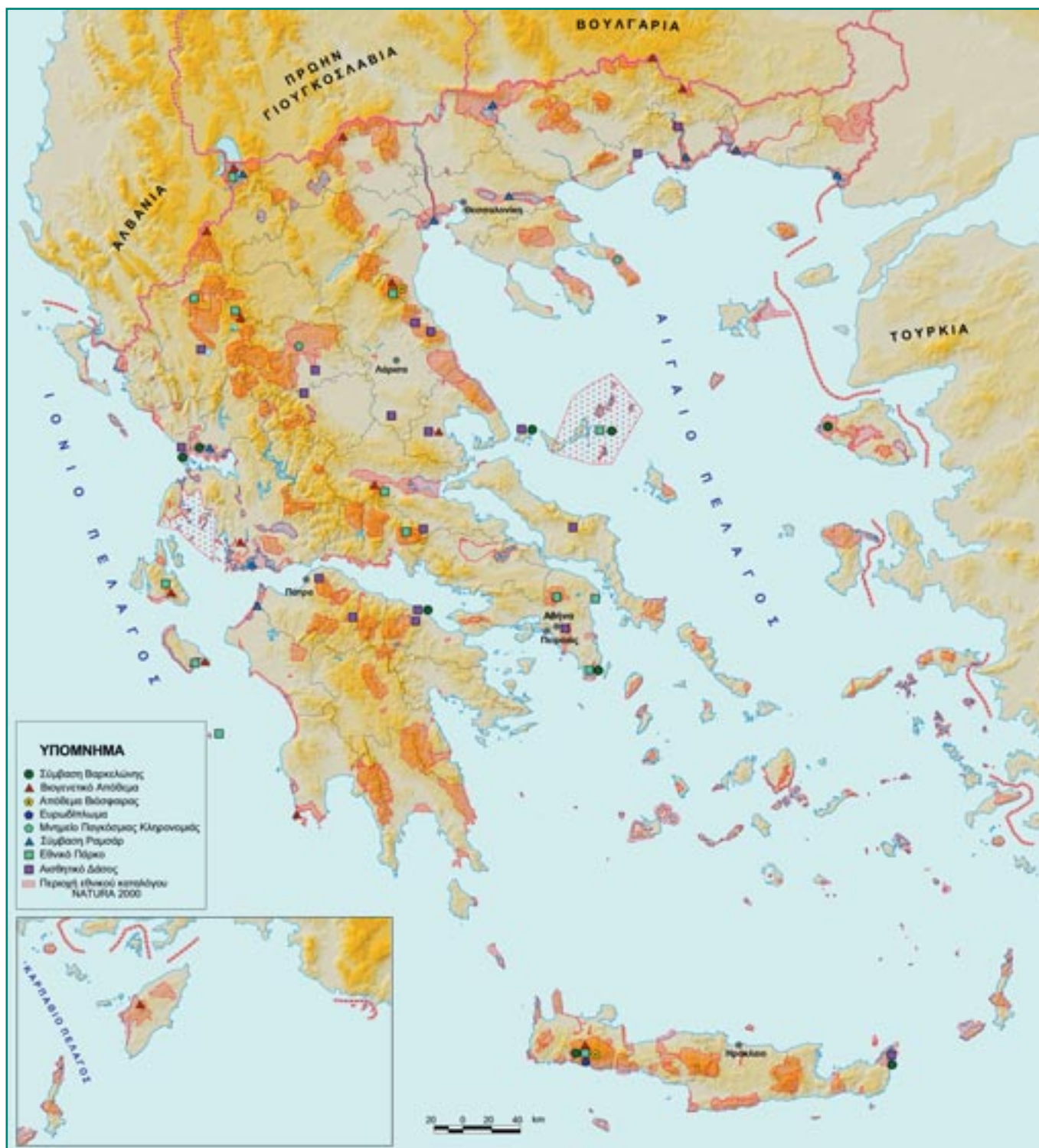
Η πρώτη προσπάθεια προστασίας της ελληνικής φύσης μέσω της δημιουργίας προστατευόμενων περιοχών έγινε το 1937 με την έκδοση του Ν. 856/1937 "Περί Εθνικών Δρυμών". Ο Νόμος προέβλεπε την ίδρυση στη χώρα (εκτός των νησιών) έως πέντε Εθνικών Δρυμών ως περιοχών με ειδικό καθεστώς προστασίας. Βάσει του Νόμου αυτού, το 1938 ιδρύθηκε ο πρώτος Εθνικός Δρυμός στον Όλυμπο.

Θα πρέπει, ωστόσο, να αναφερθεί η ύπαρξη προγενέστερων κανονιστικών πράξεων, που αφορούσαν την προστασία της φυσικής κληρονομιάς. Πρόκειται για τον Ν. 4173/1929 που είχε εισαγάγει τον θεσμό των "Προστατευτικών Δασών" και για τον Ν. 5351/1932 "Περί αρχαιοτήτων" που προέβλεπε την προ-

στασία των αρχαιολογικών μνημείων και ιστορικών τόπων και απαγόρευε την άσκηση δραστηριοτήτων σε ακτίνα 500 μέτρων.

Ακολούθησε σειρά ειδικών διατάξεων στο πλαίσιο της Δασικής Νομοθεσίας, με τις οποίες θεσπίστηκαν νέες κατηγορίες προστατευόμενων περιοχών, όπως "Αισθητικό Δάσος", "Διατηρητέο Μνημείο της Φύσης", "Καταφύγιο Θηραμάτων", "Ελεγχόμενη Κυνηγετική Περιοχή" και "Εκτροφείο Θηραμάτων". Η επέκταση του Ν. 5351/1932 με τον συμπληρωματικό Ν. 1465/1950 έδωσε τη δυνατότητα ανακήρυξης ορισμένων περιοχών ως "Τοπίων Ιδιαίτερου Φυσικού Κάλλους".

Η Ελλάδα, στα πρώτα στάδια του θεσμού των προστατευόμενων περιο-



ΧΑΡΤΗΣ: Κατηγορίες Προστατευόμενων Περιοχών στην Ελλάδα

Αρχείο ΕΚΒΥ / Κώστας Παρμενόπουλος

χών, ακολουθούσε την τότε επικρατούσα προσέγγιση της απόλυτης προστασίας φυσικών περιοχών, αποθαρρύνοντας τις ανθρώπινες δραστηριότητες. Στην πορεία η προσέγγιση αυτή εγκαταλείπεται και δίνει τη θέση της στην αντίληψη που υπαγόρευε την ενσωμάτωση της προστατευόμενης περιοχής

στον περιβάλλοντα χώρο και τη στενή σύνδεση της προστασίας με την αειφορική χρήση των φυσικών πόρων.

Σπουδαίο βήμα στη νέα αντίληψη για τις προστατευόμενες περιοχές αποτελεί ο Νόμος Πλαίσιο "Για την προστασία του περιβάλλοντος" (Ν.1650/1986). Ο Νόμος αυτός, στο κεφάλαιο Δ "για

την προστασία της φύσης και του τοπίου" περιέχει δύο σημαντικές ρυθμίσεις (άρθρα 18, 19, 21 και 22). Η πρώτη αφορά την κατηγοριοποίηση των προστατευόμενων περιοχών σε πέντε νέες επιμέρους κατηγορίες (περιοχή απόλυτης προστασίας της φύσης, περιοχή προστασίας της φύσης, εθνικό πάρκο,



προστατευόμενος φυσικός σχηματισμός και προστατευόμενο τοπίο, περιοχή οικοανάπτυξης). Η δεύτερη ρύθμιση αφορά τον καθορισμό ειδικής διαδικασίας κήρυξης και διαχείρισης των νέων προστατευόμενων περιοχών.

Παράλληλα, ο αριθμός των προστατευόμενων και υπό προστασία περιοχών αυξάνεται με την ενσωμάτωση στην εθνική νομοθεσία Διεθνών Συμβάσεων και Συμφωνιών και Κοινοτικών Οδηγιών για την προστασία της φύσης. Μεταξύ αυτών, οι Οδηγίες 79/409/ΕΟΚ "Για τη διατήρηση των άγριων πτηνών" και 92/43/ΕΟΚ "Για τη διατήρηση των φυσικών οικοτόπων καθώς και της άγριας πανίδας και χλωρίδας" καλύ-

πτουν σε μεγάλο βαθμό τις κατευθύνσεις και δεσμεύσεις που απορρέουν από τις διεθνείς συμβάσεις, μέσω της δημιουργίας δικτύου προστατευόμενων περιοχών για τη διατήρηση της βιολογικής ποικιλότητας.

Η αύξηση του αριθμού και της έκτασης των προστατευόμενων και υπό προστασία περιοχών και οι δεσμεύσεις έναντι των διεθνών και κοινοτικών υποχρεώσεων έδειξαν τα κενά και τις ασάφειες της αντίστοιχης νομοθεσίας (του Ν.1650/86), σε σχέση με την οργάνωση, διοίκηση και διαχείριση των περιοχών, καθώς και την αναγκαιότητα σχεδιασμού και εφαρμογής ενιαίας πολιτικής για την προστασία, διατήρηση και

διαχείριση του φυσικού περιβάλλοντος της Ελλάδας.

Το 1999, με την ψήφιση του Ν. 2742 "Χωροταξικός σχεδιασμός και αειφόρος ανάπτυξη και άλλες διατάξεις" (Κεφ. Ε, άρθρα 15, 16), καθορίζεται πλέον το πλαίσιο της διοίκησης και διαχείρισης προστατευόμενων περιοχών και τροποποιείται, και έτσι συμπληρώνεται ο Ν. 1650/86.

Στον Πίνακα 1, παρουσιάζεται η νομοθεσία μέσω της οποίας έχει γίνει η κήρυξη προστατευόμενων περιοχών από το 1932 ως σήμερα και στον Πίνακα 2, ο αριθμός και το εμβαδόν των βασικών κατηγοριών προστατευόμενων περιοχών της Ελλάδας.

Πίνακας 1.

Οι σημαντικότερες κατηγορίες προστατευόμενων περιοχών στην Ελλάδα και οι κανονιστικές πράξεις που τις θεσπίζουν

Κανονιστική πράξη	Τίτλος	Κατηγορία προστατευόμενης περιοχής
N. 856/1937	Περί Εθνικών Δρυμών	<ul style="list-style-type: none"> Εθνικός Δρυμός
N. 5351/1932, όπως τροποποιήθηκε με τον Ν. 1465/1950	Περί Αρχαιοτήτων	<ul style="list-style-type: none"> Τοπίο Ιδιαίτερου Φυσικού Κάλους
N. 86/1969, όπως τροποποιήθηκε με τον Ν. 996/71	Δασικός Κώδικας	<ul style="list-style-type: none"> Εθνικός Δρυμός Αισθητικό Δάσος Διατηρητέο Μνημείο της Φύσης
N. 177/75, όπως τροποποιήθηκε με τον Ν. 2637/1998	Περί της ρύθμισης της θήρας	<ul style="list-style-type: none"> Ελεγχόμενη Κυνηγετική Περιοχή Εκτροφείο Θηραμάτων Καταφύγιο Άγριας Ζωής
N. 1650/1986	Για την προστασία του περιβάλλοντος	<ul style="list-style-type: none"> Περιοχή Απόλυτης Προστασίας της Φύσης Περιοχή Προστασίας της Φύσης Εθνικό Πάρκο Προστατευόμενος Φυσικός Σχηματισμός και Προστατευόμενο Τοπίο Περιοχή Οικοανάπτυξης
Κοινή Υπουργική Απόφαση 33318/3028/28-12-98	Ενσωμάτωση της Οδηγίας 92/43/ΕΟΚ "Για τη διατήρηση των φυσικών οικοτόπων καθώς και της άγριας πανίδας και χλωρίδας"	<ul style="list-style-type: none"> Ειδικές Ζώνες Διατήρησης (ΕΖΔ)
Κοινή Υπουργική Απόφαση 414985/1985	Ενσωμάτωση της Οδηγίας 79/409/ΕΟΚ "Για τη διατήρηση των άγριων πτηνών"	<ul style="list-style-type: none"> Ζώνες Ειδικής Προστασίας (ΖΕΠ)

Πίνακας 2. Αριθμός και εμβαδόν των βασικών κατηγοριών προστατευόμενων περιοχών της Ελλάδας

Βασικές κατηγορίες προστατευόμενων περιοχών	Αριθμός	Εμβαδόν (εκτάρια)
Εθνικά Πάρκα (περιλαμβάνονται οι Εθνικοί Δρυμοί και τα Εθνικά Θαλάσσια Πάρκα)	13	292.326
Αισθητικά Δάση	19	32.506
Διατηρητέα Μνημεία της Φύσης	51	16.840
Τοπία Ιδιαίτερου Φυσικού Κάλλους	130	Δεν υπάρχουν διαθέσιμα στοιχεία
Υγρότοποι Διεθνούς Σημασίας (Σύμβαση Ραμσάρ)	10	167.301
Ζώνες Ειδικής Προστασίας 79/409/ΕΟΚ)	52	552.986
Προτεινόμενοι Τόποι Κοινοτικής Σημασίας (προτεινόμενες Ειδικές Ζώνες Διατήρησης σύμφωνα με την Οδηγία 92/43/ΕΟΚ) *	270	2.777.605
Βιογενετικά Αποθέματα	16	22.444 (από τα οποία 2.000 είναι θαλάσσια έκταση)
Μνημεία Παγκόσμιας Κληρονομιάς	2	34.075
Αποθέματα Βιόσφαιρας	2	8.838
Περιοχές στις οποίες έχει απονεμηθεί Ευρωδίπλωμα	1	4.850
Ειδικά Προστατευόμενες Περιοχές (Σύμβαση Βαρκελώνης)	9	260.176

*Πρέπει να επισημανθεί πως οι προτεινόμενοι Τόποι Κοινοτικής Σημασίας περιλαμβάνουν εντός των ορίων τους όλες σχεδόν τις υπόλοιπες κατηγορίες προστατευόμενων περιοχών.

Πηγές: Πράξεις κήρυξης και έργο "Καταγραφή, αναγνώριση, εκτίμηση και χαρτογράφηση των τύπων οικοτόπων και των ειδών χλωρίδας και πανίδας της Ελλάδας (Οδηγία 92/43/ΕΟΚ)".

Θάλεια Λαζαρίδου, Μαρία Παπαγεωργίου και Πέτρος Κακούρος

Διαδικασία κήρυξης προστατευόμενων περιοχών

Η κήρυξη μιας περιοχής ως προστατευόμενης, σύμφωνα με τον Ν.1650/86, περιλαμβάνει τρία στάδια. Το πρώτο είναι η εκπόνηση Ειδικής Περιβαλλοντικής Μελέτης (ΕΠΜ) και η σύνταξη σχεδίου Προεδρικού Διατάγματος (ΠΔ). Ακολουθεί, ως δεύτερο στάδιο, η διαδικασία διαβούλευσης με το κοινό και τους ενδιαφερόμενους φορείς, η οποία καταλήγει στην οριστική πρόταση ΠΔ από τον υπουργό ΠΕΧΩΔΕ. Το τρίτο στάδιο είναι η υπογραφή και δημοσίευση του ΠΔ στην Εφημερίδα της Κυβερνήσεως. Το ΠΔ, εκτός από την κήρυξη, περιέχει τους σκοπούς διαχείρισης,

διάφορες ρυθμίσεις χρήσεων γης και δραστηριοτήτων και ορίζει το οργανωτικό σχήμα διαχείρισης της συγκεκριμένης περιοχής.

Για να διασφαλισθεί η διατήρηση της φύσης σε μια περιοχή για την οποία έχει ολοκληρωθεί η ΕΠΜ, και έως την έκδοση ΠΔ, μπορεί να εκδοθεί Κοινή Υπουργική Απόφαση περιορισμένης χρονικής ισχύος.

Οι Ειδικές Περιβαλλοντικές Μελέτες

Οι σκοποί και το περιεχόμενο των ΕΠΜ καθορίζονται από τον Ν. 1650/86 και την Κοινή Υπουργική Απόφαση

69269/5387/90 "Κατάταξη έργων και δραστηριοτήτων σε κατηγορίες, περιεχόμενο Μελέτης Περιβαλλοντικών Επιπτώσεων (ΜΠΕ), καθορισμός περιεχομένου Ειδικών Περιβαλλοντικών Μελετών (ΕΠΜ) και λοιπές συναφείς διατάξεις, σύμφωνα με τον Ν. 1650/86".

Σύμφωνα με τα ανωτέρω, οι ΕΠΜ αποβλέπουν:

- στην τεκμηρίωση και αξιολόγηση του προστατευτέου αντικειμένου και την ένταξή του σε μία από τις πέντε κατηγορίες του άρθρου 18 του Ν. 1650/86,
- στη διατύπωση προτάσεων και



Διαδικασία

μέτρων προστασίας ή και διαχείρισης του προστατευτέου αντικειμένου ή και της ευρύτερης περιοχής του και στην τεκμηρίωση των μέτρων αυτών,

- στην προετοιμασία της δημοσιοποίησης του σχεδίου προεδρικού διατάγματος που αφορά στην κήρυξη της περιοχής ως προστατευόμενης.

Η ΕΠΜ, το σχέδιο ΠΔ και οι χάρτες που παρουσιάζουν τα όρια της προτεινόμενης προστατευόμενης περιοχής με την προτεινόμενες ζώνες ρύθμισης δραστηριοτήτων αποστέλλονται στα Νομαρχιακά Συμβούλια των Νομών όπου υπάγεται η περιοχή.

Κάθε Νομαρχιακό Συμβούλιο καλεί μέσω του τύπου το κοινό να κάνει παρατηρήσεις μέσα σε 15 ημέρες από την ημέρα της δημοσιοποίησης της πρόσκλησης. Για το χρονικό αυτό διάστημα, οποιοδήποτε νομικό ή φυσικό πρόσωπο μπορεί να μελετήσει το υλικό και να υποβάλει γραπτώς τις παρατηρήσεις του.

Οι παρατηρήσεις καθώς και η αξιολόγηση του Νομαρχιακού Συμβουλίου αποστέλλονται στο ΥΠΕΧΩΔΕ. Η διαδικασία αυτή θεσπίσθηκε με την Υπουργική Απόφαση 71961/3670/1991 (ΦΕΚ 541 Β').

Οι Κοινές Υπουργικές Αποφάσεις

Στο μεσοδιάστημα από την ολοκλήρωση της ΕΠΜ έως την έκδοση του ΠΔ, προβλέπεται η δυνατότητα έκδοσης Κοινών Υπουργικών Αποφάσεων, των υπουργών Γεωργίας, ΠΕΧΩΔΕ και του κατά περίπτωση άλλου αρμόδιου υπουργού, οι οποίες ρυθμίζουν ορισμέ-

νες επεμβάσεις και δραστηριότητες που είναι δυνατόν να έχουν βλαπτικά αποτελέσματα στην υπό κήρυξη προστατευόμενη περιοχή. Συχνά, με αυτές τις ρυθμίσεις, η περιβαλλοντική αειδότηση έργων και δραστηριοτήτων υπάγεται σε αυστηρότερη διαδικασία. Οι αποφάσεις αυτές έχουν περιορισμένη χρονική ισχύ (δύο χρόνια, με δυνατότητα παράτασης για ένα ακόμα χρόνο).

Τα Προεδρικά Διατάγματα

Η κήρυξη μιας περιοχής ως προστατευόμενης, ολοκληρώνεται με την έκδοση Προεδρικού Διατάγματος με πρόταση του υπουργού ΠΕΧΩΔΕ, στο οποίο προβλέπονται οι αναγκαίες θεσμικές ρυθμίσεις και διατυπώνονται οι βασικές κατευθύνσεις για την προστασία και διαχείριση της περιοχής. Αν και το ΠΔ βασίζεται στις προτάσεις της σχετικής ΕΠΜ, λαμβάνει επίσης υπόψη όλες τις τοπικές, περιφερειακές και εθνικές πολιτικές χωροταξικού περιεχόμενου και τις σχετικές με αυτές μελέτες. Με το ίδιο ΠΔ ορίζεται το οργανωτικό σχήμα που θα έχει την ευθύνη συντονισμού της διαχείρισης της προστατευόμενης περιοχής και οι φορείς που έχουν την ευθύνη εφαρμογής των περιεχόμενων σε αυτό διατάξεων. Το ΠΔ μπορεί να αναθεωρείται κάθε πέντε χρόνια.

Στο Σχήμα 1 παρουσιάζεται η διαδικασία κήρυξης μιας περιοχής σε προστατευόμενη και διαχείρισής της σύμφωνα με τον Ν. 1650/86, όπως αυτός τροποποιήθηκε με τον Ν. 2742/99.

Θάλεια Λαζαρίδου, Μαρία Παπαγεωργίου και Πέτρος Κακούρος

Η διαχείριση των προστατευόμενων περιοχών στην Ελλάδα οργανώνεται γύρω από τις προβλέψεις του Ν. 2742/99 και ειδικότερα αυτών του Κεφαλαίου Ε' (άρθρα 15-16). Στα άρθρα 15 και 16 προσδιορίζονται οι φορείς που μπορούν να αναλάβουν τη διαχείριση μιας προστατευόμενης περιοχής και περιγράφονται αναλυτικά οι αρμοδιότητες και οι υποχρεώσεις τους, καθώς και οι πόροι που μπορούν να αξιοποιήσουν.

Η διαχείριση ασκείται με βάση τον Κανονισμό Διοίκησης και Λειτουργίας και τα Σχέδια Διαχείρισης, τα οποία εγκρίνονται με Κοινές Υπουργικές Αποφάσεις του υπουργού ΠΕΧΩΔΕ και των κατά περίπτωση συναρμόδιων υπουργών (άρθρο 16, Ν.2742/99).

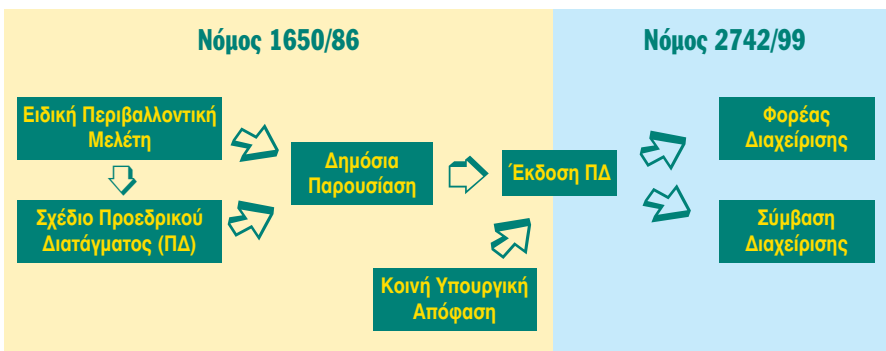
Με τον **Κανονισμό Διοίκησης και Λειτουργίας** εξειδικεύονται οι όροι και περιορισμοί άσκησης δραστηριοτήτων και εκτέλεσης έργων που περιλαμβάνονται στο Προεδρικό Διάταγμα κήρυξης της περιοχής ως προστατευόμενης.

Με τα **Σχέδια Διαχείρισης** προσδιορίζονται οι κατευθύνσεις και οι προτεραιότητες για την εφαρμογή των έργων, δράσεων και μέτρων που απαιτούνται για την αποτελεσματική προστασία και διαχείριση των κατά περίπτωση προστατευόμενων αντικειμένων. Τα Σχέδια Διαχείρισης συνοδεύονται από προγράμματα δράσης, στα οποία εξειδικεύονται τα αναγκαία μέτρα, οι δράσεις, τα έργα και προγράμματα, οι φάσεις, το κόστος, οι πηγές και οι φορείς χρηματοδότησής τους, καθώς και το χρονοδιάγραμμα εκτέλεσής τους και οι φορείς εφαρμογής τους.

Η επιλογή του οργανωτικού σχήματος στηρίζεται κυρίως στην εκτίμηση της σημασίας και της έκτασης του προστατευόμενου αντικειμένου, της γεινιάσής του ή μη, με άλλα προστατευόμενα αντικείμενα, καθώς και τα συμπεράσματα της οικείας οικονομοτεχνικής μελέτης (άρθρο 15 παρ. 1δ).

Συνοπτικά, η διαχείριση μπορεί να

Σχήμα 1. Διαδικασία κήρυξης μιας περιοχής σε προστατευόμενη και διαχείρισής της



διαχείρισης των προστατευόμενων περιοχών

ασκείται από **Φορείς Διαχείρισης**, δηλαδή Νομικά Πρόσωπα Ιδιωτικού Δικαίου (ΝΠΙΔ) κοινωφελούς χαρακτήρα που εποπτεύονται από τον υπουργό ΠΕΧΩΔΕ και συνιστώνται με το Προεδρικό Διάταγμα κήρυξης της περιοχής ως προστατευόμενης, με σκοπό τη διοίκηση και διαχείριση προστατευόμενων περιοχών που αναφέρονται στο άρθρο 18 του Ν. 1650/1986, καθώς και των περιοχών που χαρακτηρίζονται ως Ειδικές Ζώνες Διατήρησης κατά το άρθρο 4 της Κοινής Υπουργικής Απόφασης 33318/28.12.1998.

Ένας Φορέας Διαχείρισης μπορεί να έχει την ευθύνη διαχείρισης περισσότερων της μιας προστατευόμενης περιοχής εντός των ορίων μιας γεωγραφικής ή διοικητικής ενότητας.

Οι Φορείς Διαχείρισης έχουν όλες τις αρμοδιότητες: εκπόνηση και εφαρμογή των Κανονισμών Διοίκησης και Λειτουργίας των προστατευόμενων περιοχών, επιστημονική παρακολούθηση των στοιχείων του περιβάλλοντος, γνωμοδότηση για έγκριση περιβαλλοντικών όρων, εκπόνησης μελετών και ερευνών, εκτέλεση έργων που περιλαμβάνονται στα σχέδια διαχείρισης, δημιουργίας των αναγκαίων έργων υποδομής για την άσκηση των λειτουργιών διαχείρισης, ανάπτυξη δραστηριοτήτων ενημέρωσης, κατάρτισης και εκπαίδευσης του πληθυσμού, προώθηση της περιβαλλοντικής εκπαίδευσης και, τέλος, την υποστήριξη τουριστικών δραστηριοτήτων συμβατών με τη διατήρηση της φύσης.

Επισημαίνεται ότι η συγκρότηση Φορέων Διαχείρισης με τη μορφή ΝΠΙΔ είναι υποχρεωτική για τα Εθνικά Πάρκα.

Οι Φορείς Διαχείρισης διοικούνται από διοικητικό συμβούλιο που αποτελείται από 7 έως 11 μέλη. Τα μέλη αυτά εκπροσωπούν:

- το ΥΠΕΧΩΔΕ, το Υπουργείο Γεωργίας και εκπροσώπους άλλων αρμόδιων κατά περίπτωση υπουργείων,
- τις περιφερειακές αρχές και την



Όρμος Ιτέας, Φωτ. Αρχείο ΕΚΒΥ / Γιάννης Ρουσόπουλος

- τοπική αυτοδιοίκηση,
- κοινωνικές, επιστημονικές και επαγγελματικές οργανώσεις που δραστηριοποιούνται στην περιοχή ευθύνης του Φορέα Διαχείρισης,
- ειδικούς επιστήμονες,
- μη κρατικές περιβαλλοντικές οργανώσεις που έχουν ως σκοπό την προστασία του φυσικού περιβάλλοντος.

Σύμφωνα με τον Ν. 2742/99 (άρθρο 15, παρ. 1γ) **"αν δεν έχουν συσταθεί φορείς διαχείρισης ή δεν έχει υπαχθεί η διαχείριση του προστατευόμενου κατά περίπτωση αντικείμενου σε υφιστάμενο φορέα διαχείρισης, ή δεν έχει ακόμα λειτουργήσει ο φορέας που έχει συσταθεί, τότε η σύνταξη, παρακολούθηση της εφαρμογής και αξιολόγηση των κανονισμών διοίκησης και λειτουργίας και των σχεδίων διαχείρισης"** μπορεί να ανατίθεται:

- Σε υφιστάμενες δημόσιες υπηρεσίες ή σε ειδικές υπηρεσίες που συνιστώνται για τον σκοπό αυτό ή σε νομικά πρόσωπα δημοσίου δικαίου. Η ανάθεση στην περίπτωση αυτή γίνεται με το Προεδρικό Διάταγμα κήρυξης της περιοχής ως προστατευόμενης.
- Σε Ανώτατα Εκπαιδευτικά Ιδρύματα

(ΑΕΙ) και δημόσια ερευνητικά κέντρα ή άλλα νομικά πρόσωπα δημοσίου ή ιδιωτικού δικαίου μη κερδοσκοπικού χαρακτήρα του ευρύτερου δημοσίου τομέα, μη κερδοσκοπικά ΝΠΙΔ, που έχουν διακριθεί για το έργο τους στον τομέα της προστασίας της φύσης ή γενικότερα της προστασίας του περιβάλλοντος.

Η ανάθεση γίνεται με σύμβαση που συνάπτεται μεταξύ του υπουργού ΠΕΧΩΔΕ και του νομικού προσώπου που αναλαμβάνει τις πιο πάνω αρμοδιότητες και καλείται **Σύμβαση Διαχείρισης**. Στις συμβάσεις αυτές προσδιορίζονται οι συμβαλλόμενοι φορείς, η διάρκεια, ο τρόπος και η διαδικασία άσκησης από τον ανάδοχο οργανισμό των ανατιθέμενων αρμοδιοτήτων, ο τρόπος και τα ποσά χρηματοδότησης των δαπανών της διαχείρισης, ο τρόπος, τα όργανα και η διαδικασία εποπτείας και ελέγχου του ανάδοχου φορέα από το ΥΠΕΧΩΔΕ. Τα κριτήρια επιλογής των φορέων και η διαδικασία σύναψης συμβάσεων διαχείρισης θα αποσαφηνισθούν με Κοινή Υπουργική Απόφαση των υπουργών Ανάπτυξης, ΠΕΧΩΔΕ και Γεωργίας.

Θάλεια Λαζαρίδου, Μαρία Παπαγεωργίου και Πέτρος Κακούρος



DAC Αναπτυξιακή Συνεργασία και Βοήθεια για το Περιβάλλον και την Αειφόρο Ανάπτυξη

Με αφορμή τον εορτασμό της Παγκόσμιας Ημέρας Περιβάλλοντος, το ΥΠΕΧΩΔΕ διοργάνωσε, στη Βίλα Καζούλη, ημερίδα για την παρουσίαση των έργων που εντάσσονται στο "Πρόγραμμα Αναπτυξιακής Συνεργασίας και Βοήθειας για το Περιβάλλον και την Αειφόρο Ανάπτυξη-DAC".

Το πρόγραμμα αποσκοπεί στο να προσφερθεί στήριξη, σε θέματα περιβάλλοντος, σε χώρες που ανήκουν στην ευρύτερη γεωγραφική περιοχή των Βαλκανίων, της Ν.Α. Ευρώπης, του Ευξείνου Πόντου και της Κασπίας Θάλασσας, και εκφράζει την πολιτική της Ελλάδας, ως μέλους της Επιτροπής Αναπτυξιακής Συνεργασίας. Η επιτροπή αυτή είναι όργανο του ΟΟΣΑ και λαμβάνει σημαντικές συλλογικές αποφάσεις για τη συνεργασία με χώρες μη μέλη που έχουν οικονομίες αναπτυσσόμενες ή σε μετάβαση.

Ανάδοχοι των έργων του προγράμματος αυτού είναι μη κρατικές οργανώσεις, καθώς και εκπαιδευτικά και ερευνητικά ιδρύματα της χώρας. Η υλοποίηση των έργων πραγματοποιείται σε συνεργασία με οργανισμούς και υπηρεσίες των γειτονικών χωρών. Το 70% του προϋπολογισμού των έργων αφορά δράσεις στις χώρες αυτές και η έμφαση δίνεται στη μεταφορά τεχνογνωσίας.

Την ημερίδα χαιρέτησαν ο Υφυπουργός ΠΕΧΩΔΕ κ. Ηλίας Ευθυμίου και ο Πρόεδρος του ΕΚΠΑΑ κ. Μιχάλης Μοδινός. Κατά την διάρκειά της παρουσιάστηκε η πορεία των έργων που βρίσκονται σε εξέλιξη στις γείτονες χώρες, όπως Αλβανία, Πρώην Δημοκρατία της Γιουγκοσλαβίας, Βουλγαρία, Ρουμανία, Τουρκία, Λίβανο, Γεωργία, Κύπρο κ.ά. προκειμένου να αξιοποιηθεί η αποκτηθείσα πείρα και να μεγιστοποιηθεί η αποτελεσματικότητα του προγράμματος.

Τα έργα μπορεί να ταξινομηθούν σε έξι ενότητες: α) Διαχείριση διασυνοριακών προστατευόμενων περιοχών, β) Προστασία φυσικού περιβάλλοντος, γ) Διαχείριση υδάτων και αποβλήτων, δ) Διαχείριση παράκτιων περιοχών και αειφόρος τουριστική ανάπτυξη, ε) Περιβαλλοντική

Εκπαίδευση και πληροφόρηση, στ) Δίκτυα συνεργασιών και γενικά περιβαλλοντικά θέματα.

Αναλυτικότερα τα έργα είναι:

- Εκπόνηση στρατηγικού σχεδίου δράσης για την αειφορική ανάπτυξη του Πάρκου Πρεσπών (Εταιρεία Προστασίας Πρεσπών),
- Σχεδιασμός Διαβαλκανικού Πάρκου Ροδόπης (ΔΙΠΕ),
- Απογραφή Υγροτόπων στην Αλβανία (ΕΚΒΥ),
- Δράσεις για την έρευνα και προστασία δύο παγκοσμίων απειλούμενων υδρόβιων πουλιών στα Βαλκάνια: Λαγγόνα και Κεφαλούδι (Ελληνική Ορνιθολογική Εταιρεία),
- Η Μεσογειακή φώκια *Monachus monachus* στην Ανατολική Μεσόγειο και δράσεις προστασίας (Μομ),
- Στρατηγικές περιορισμού της υποβάθμισης των υδάτων από αστικά, τοξικά και γεωργικά απόβλητα στην Γεωργία (Νέα Οικολογία),
- Διασυνοριακή συνεργασία για την προστασία και διαχείριση του ποταμού Αξιού (Οικολογική Κίνηση Θεσσαλονίκης),
- Στρατηγικός σχεδιασμός για την εφαρμογή συστημάτων ολοκληρωμένης διαχείρισης και ανακύκλωσης απορριμμάτων στις μεγάλες παραλιακές πόλεις της Τουρκίας (Οικολογική Εταιρεία Ανακύκλωσης),
- Τουρισμός και περιβάλλον στο Ανατολικό Αιγαίο (Εύδηλος),
- Διμερής συνεργασία με στόχο την αειφορική ανάπτυξη και τον οικολογικό τουρισμό ανάμεσα στις κοιλάδες των ποταμών Έζουσα, Ξέρου και Διαρίζου της Αν. Πάφου στην Κύπρο και της ορεινής περιοχής της Σητείας στην Κρήτη (Οικολογική Ομάδα Σητείας),
- Προώθηση αειφορικής διαχείρισης των ακτών στον Λίβανο (Δίκτυο Μεσόγειος SOS),
- Σχήμα επικοινωνίας για την οικολογική πληροφόρηση και την περιβαλλοντική εκπαίδευση (Ευώνυμος Οικολογική Βιβλιοθήκη),
- Εκπαίδευση, μεταφορά εμπειριών και



Λίμνη Οχρίδα, Φωτ. Αρχείο ΕΚΒΥ / Α. Χαντζαρίδου

δημιουργία υποδομής για τα προγράμματα επανένταξης αγρίων ζώων στην Βουλγαρία, Γιουγκοσλαβία και Τουρκία (Ελληνικό Κέντρο Προστασίας Αγρίων Ζώων),

- Ανάπτυξη πολυμερούς Μεσογειακής συνεργασίας για την ενδυνάμωση της εκπαίδευσης για το περιβάλλον και την αειφορία (Μεσογειακό Γραφείο Πληροφόρησης),
- Ελληνο-Βουλγαρική Συνεργασία για την εκτίμηση περιβαλλοντικών επιπτώσεων (Κέντρο Ευρωπαϊκού Συνταγματικού Δικαίου),
- EcoNet-Δημιουργία δικτύου για τη νομική προστασία και διαχείριση προστατευόμενων περιοχών στη Ν. Βαλκανική (Αρκτούρος),
- Διεθνές τηλεματικό δίκτυο συνεργασίας για την αειφόρο ανάπτυξη της παράκτιας περιοχής (ΚΕΠΕΜΕΠ),
- Συνεργασία Ελλάδας και χωρών του Ευξείνου Πόντου για τη δημιουργία δικτύου ΜΚΟ στον τομέα της κοινωνικής ευαισθητοποίησης σε θέματα προστασίας περιβάλλοντος (Ένωση Πολιτών Θεσσαλονίκης),
- Διασυνοριακές δράσεις για τη συνεργασία των χωρών της Βαλκανικής (Οικολογική Κίνηση Δράμας).

Ελένη Φυτώκα

Ημερίδα για το Επιχειρησιακό Πρόγραμμα Αλιείας



Φωτ. Αρχείο ΕΚΒΥ / Σ. Μηλιώνης

Το Τμήμα Τεχνολογίας Αλιείας και Υδατοκαλλιεργειών του ΤΕΙ Θεσσαλονίκης-Παράρτημα Μουδανιών διοργάνωσε ημερίδα την 1η Ιουνίου 2001 στα Ν. Μουδανιά με τίτλο "Το Νέο Επιχειρησιακό Πρόγραμμα Αλιείας: προοπτικές εφαρμογής από τεχνολόγους αλιείας και υδατοκαλλιεργητές". Στην ημερίδα, συμμετείχε ο Υπεύθυνος του Τομέα Αλιείας της Ελλάδας στην Ευρωπαϊκή Ένωση, κ. Χρήστος Σαψάλης, εισηγητές από το Υπουργείο Γεωργίας, Διευθύνσεις Αλιείας, το ΑΠΘ, τα ΤΕΙ άλλων περιοχών, ερευνητικά ινστιτούτα, καθώς και από ιδιωτικές εταιρείες.

Οι εισηγήσεις έθιξαν πολλά θέματα, όπως διοικητικά, οικονομικά, ερευνητικά και εκπαιδευτικά. Συζητήθηκε η αλιευτική πολιτική και η ενσωμάτωσή της στη μεταρρύθμιση των Διαρθρωτικών Ταμείων, στην περιγραφή, στον σχεδιασμό και στην εφαρμογή του Επιχειρησιακού Προγράμματος Αλιείας (Ε.Π.ΑΛ), καθώς και στις δράσεις που χρηματοδοτούνται από αυτό. Πραγματοποιήθηκαν παρουσιάσεις ερευνητικών εργασιών για θέματα όπως η διαχείριση σημαντικών περιοχών για την αλιεία, η ποιότητα των υδάτων, οι νέες τεχνικές

υδατοκαλλιεργείας.

Επισημάνθηκε η προτεραιότητα που έχει η προστασία του περιβάλλοντος και οι ενέργειες ελέγχου που αποσκοπούν σε αυτή, η έλλειψη αξιόπιστων στατιστικών στοιχείων που απαιτούνται για κάθε μελέτη και η απουσία διαχειριστικών προγραμμάτων για την παραγωγή αλιευτικών και υδατοκαλλιεργητικών προϊόντων. Στο τελευταίο τμήμα της ημερίδας παρουσιάστηκε ο ρόλος των ιχθυολόγων στην ανάπτυξη των υδατοκαλλιεργειών στην Ελλάδα, τα προβλήματα του κλάδου και οι προοπτικές του σε σχέση με το νέο Ε.Π.ΑΛ, ενώ δόθηκε έμφαση στην ενημέρωση του ευρέος κοινού σχετικά με θέματα αλιείας. Ειδικότερα, παρουσιάστηκαν η πρόταση κατασκευής ενός ενυδρείου στην περιοχή, το οποίο θα εξυπηρετεί ενημερωτικούς, ψυχαγωγικούς και επιστημονικούς σκοπούς και αναλύθηκε η συμβολή του υπό κατασκευή Μουσείου Αλιευτικών Σκαφών και Εργαλείων (με χρηματοδότηση από το πρόγραμμα PESCA) στην ανάπτυξη της κοινωνίας των Ν. Μουδανιών και της ευρύτερης περιοχής.

Βασιλεία Αρτεμιάδου

MedWet

Η Συντονιστική Μονάδα στην Ελλάδα

Κατά την 3η Συνάντηση της Μεσογειακής Επιτροπής Υγροτόπων (MedWet/Com) στην Τυνησία τον Απρίλιο του 2000, οι συμμετέχουσες χώρες κλήθηκαν να υποβάλουν προτάσεις για τη φιλοξενία και τη χρηματοδότηση της Συντονιστικής Μονάδας MedWet. Η Ελλάδα υπέβαλε σχετική πρόταση, η οποία παρουσιάστηκε κατά την 25η Συνάντηση της Μόνιμης Επιτροπής της Σύμβασης Ραμσάρ και έγινε αποδεκτή.

Η πρόταση αφορά την περίοδο 2001-2002 (έως την 8η Συνάντηση των Συμβαλλόμενων Μερών της Σύμβασης Ραμσάρ στην Ισπανία) όπου και θα ληφθούν οι τελικές αποφάσεις για το μέλλον της Μονάδας. Σύμφωνα με την πρόταση, το ΥΠΕΧΩΔΕ θα καλύψει τις δαπάνες των υπηρεσιών της Συντονιστικής Μονάδας. Η έδρα της Μονάδας θα είναι στις εγκαταστάσεις του Εθνικού Κέντρου Περιβάλλοντος και Αειφόρου Ανάπτυξης (Βίλα Καζούλη) στην Κηφισιά.

Η Συντονιστική Μονάδα αποτελείται από τον Συντονιστή MedWet, από δύο επιστήμονες (οι οποίοι προέρχονται από το ΕΚΒΥ), οι αρμοδιότητες των οποίων ορίζονται σε ειδικό μνημόνιο συνεργασίας ΥΠΕΧΩΔΕ-Γραφείου Ραμσάρ, και πιθανώς από ακόμα δύο ειδικούς επιστήμονες σε θέματα υγροτόπων εφόσον υπάρξουν μέλη της Μεσογειακής Επιτροπής Υγροτόπων που θα χρηματοδοτήσουν τις υπηρεσίες αυτών των ειδικών.

Επίσης, η Ελλάδα για το 2001 θα χρηματοδοτήσει τις υπηρεσίες του Συμβούλου του Συντονιστή MedWet, θέση που θα στελεχωθεί από τον προηγούμενο Συντονιστή κ. Θ. Παπαγιάννη. Η στελέχωση της θέσης του Συμβούλου του Συντονιστή κρίθηκε απαραίτητη για να υπάρξει μια ομαλή μετάβαση στη νέα δομή της Συντονιστικής Μονάδας MedWet.

Νίκος Κόντος



ΠΑΓΚΟΣΜΙΑ ΗΜΕΡΑ ΠΕΡΙΒΑΛΛΟΝΤΟΣ

Η πιο γνωστή ημέρα που έχει καθορισθεί για το περιβάλλον παγκοσμίως είναι η 5η Ιουνίου. Έχουν ορισθεί όμως και άλλες, όπως αυτές για τους υδροτόπους, για τα δάση, για τα νερά, για τη μετεωρολογία. Έχει αποδειχθεί ότι εορτασμοί των ημερών αυτών μόνο με γενικές διακηρύξεις και ευχολόγια, κουράζουν το κοινό.

Το "τι" πρέπει να γίνει για να σωθεί το περιβάλλον είναι λίγο-πολύ γνωστό. Το δύσκολο είναι να τεκμηριωθεί επιστημονικά "πώς" πρέπει να γίνει και να αρχίσουν συγκεκριμένες δράσεις.

Οι εορτασμοί είναι ωραίο να συμπιπτουν με σπουδαίες δράσεις. Παραδείγματα: πριν από 3 έτη, στις 5 Ιουνίου, είχε εγκαινιασθεί το νέο κτήριο του ΕΚΒΥ. Στις 2 Φεβρουαρίου 2000, παγκόσμια ημέρα των υδροτόπων είχε υπογραφεί η τριεθνής συμφωνία για την ίδρυση του Διαβαλκανικού Πάρκου των Πρεσπών. Φέτος στις 5 Ιουνίου εγκαινιάστηκε το Εθνικό Κέντρο για το Περιβάλλον και την Αειφόρο Ανάπτυξη (βλέπε σελ. 3) και αμέσως μετά, στις 12 Ιουνίου το Κέντρο Περιβαλλοντικής Εκπαίδευσης και Έρευνας "ΓΑΙΑ" (βλέπε οικεία στήλη).

Το ΕΚΒΥ γιόρτασε την ημέρα περιβάλλοντος με δύο τρόπους. Συμμετείχε με επιστημονική ανακοίνωση της κ. Ελένης Φυτάκα σε ημερίδα που οργάνωσε το ΥΠΕΧΩΔΕ στην Αθήνα και συνδιοργάνωσε εκδήλωση στη Θεσσαλονίκη με τον Σύνδεσμο Οργανισμών Τοπικής Αυτοδιοίκησης (ΟΤΑ) Μείζονος Θεσσαλονίκης.

Ο ρόλος της τοπικής αυτοδιοίκησης σε θέματα περιβάλλοντος μπορεί να είναι τόσο καθοριστικός ώστε, με κάποια δόση υπερβολής, να λέγεται ότι "όταν αντιστέκεται η τοπική αυτοδιοίκηση σε κάποιο σχέδιο καταστροφής του περιβάλλοντος, καμία δύναμη δεν μπορεί να επιβάλει το σχέδιο". Ο Σύνδεσμος ΟΤΑ Μείζονος Θεσσαλονίκης έχει στο ενεργητικό του πολλές δράσεις (π.χ. διαχείριση απορριμμάτων,



Ίριδα, Φωτ. Αρχείο ΕΚΒΥ / Έγχρωμον

ανακύκλωση, αναπλάσεις χώρων). Φέτος, πρόβαλε το έργο διαφόρων ιδρυμάτων και περιβαλλοντικών οργανώσεων στο Πάρκο του Πεδίου του Άρεως και συνεργάστηκε με τις Διευθύνσεις Εκπαίδευσης για διοργάνωση θεατρικών δρώμενων κ.λπ. Στην προαναφερθείσα εκδήλωση με το ΕΚΒΥ, οι συνεργάτες του κ. Εύα Παπαστεργιάδου και κ. Βασίλης Τακαβάκογλου παρουσίασαν, αντίστοιχα, τις "αξίες των υδροτόπων-προοπτικές προστασίας τους" και τους "τεχνητούς υδροτόπους ως εναλλακτική προσέγγιση στη διαχείριση των εδαφοϋδατικών πόρων και στην επεξεργασία των λυμάτων". Είναι ενθαρρυντικό ότι όλο και περισσότεροι δήμοι στην Ελλάδα βλέπουν τους γειτονικούς υδροτόπους όχι μόνο ως πηγές νερού, αλλά και ως οικοσυστήματα που μπορούν να συμβάλλουν γενικότερα στην ποιότητα ζωής των κατοίκων τους. Υπάρχουν βέβαια και εξαιρέσεις δηλαδή δήμοι που θεωρούν, από άγνοια, τους υδροτόπους ως εμπόδια στην ανάπτυξη, όπως αυτοί ερμηνεύουν τον όρο.

Θεωρούμε ότι ο καλύτερος τρόπος εορτασμού των ημερών περιβάλλοντος είναι δημόσιες συζητήσεις για τις λύσεις των περιβαλλοντικών προβλημάτων στον κάθε δήμο ή νομό της χώρας.

Ιορδάνης Καμπάς

Περιβαλλοντική Εκπαίδευση και Βιώσιμη Ανάπτυξη στη Νοτιοανατολική Ευρώπη

Στις 25-28 Ιουνίου 2001 διοργανώθηκε στην Κασσάνδρα Χαλκιδικής από το Κέντρο Περιβαλλοντικής Εκπαίδευσης Αρναίας, τα Γραφεία Περιβαλλοντικής Εκπαίδευσης Α'βάθμιας και Β'θμιας Εκπαίδευσης Ν. Χαλκιδικής και τη Βαλκανική Περιβαλλοντική Ένωση (BENA), διεθνές συνέδριο με θέμα "Περιβαλλοντική Εκπαίδευση και Βιώσιμη Ανάπτυξη στη Νοτιοανατολική Ευρώπη", υπό την αιγίδα του Υπουργείου Εξωτερικών.

Στο συνέδριο πήραν μέρος επιστήμονες από τις Βαλκανικές χώρες και συζητήθηκαν θέματα που αφορούσαν στην ολοκληρωμένη διαχείριση των παράκτιων ζωνών στα πλαίσια της τουριστικής ανάπτυξης και στην Περιβαλλοντική Εκπαίδευση στη νοτιοανατολική Ευρώπη. Ειδικότερα, οι εισηγήσεις έθιξαν τη συμβολή της τοπικής κοινωνίας στην προστασία του περιβάλλοντος και στην αειφόρο ανάπτυξη, τη διασυννοριακή ρύπανση μεταξύ των χωρών των Βαλκανίων, τις τάσεις και προοπτικές της Περιβαλλοντικής Εκπαίδευσης στον 21ο αιώνα, την εφαρμογή της Περιβαλλοντικής Εκπαίδευσης στα σχολεία της Ελλάδας και άλλων βαλκανικών χωρών.

Βασιλεία Αρτεμιάδου

Στους αμμόλοφους του Ευρώτα

Στα πλαίσια του έργου LIFE-ΦΥΣΗ, που εκπόνησε στις εκβολές του Ευρώτα ο Σύλλογος για την Προστασία της Θαλάσσιας Χελώνας-ΑΡΧΕΛΩΝ, σε συνεργασία με την Ελληνική Ορνιθολογική Εταιρία, περιλαμβανόταν δράσεις, όπως η κατασκευή υποδομών ενημέρωσης των επισκεπτών της περιοχής.

Ιδιαίτερη έμφαση δόθηκε στην ευαισθητοποίηση του κοινού και ιδιαίτερα στην ανάπτυξη της Περιβαλλοντικής Αγωγής, μέσα από τη δημιουργία του Περιβαλλοντικού Επιστημονικού Σταθμού Ευρώτα, στο παλιό Δημοτικό Σχολείο Αγίων Ταξιαρχών που παραχώρησε ο Δήμος Σκάλας Λακωνίας.

Ο Περιβαλλοντικός Σταθμός Ευρώτα έχει σκοπό να προβάλλει τη σπουδαιότητα της περιοχής των εκβολών του ποταμού και να παρέχει πληροφορίες για τους υγρότοπους, τις θίνες και τα θαλάσσια οικοσυστήματα. Η λειτουργία του άρχισε τον Φεβρουάριο του 2000. Κατά τη σχολική περίοδο 2000-2001 συμμετείχαν στις δράσεις του 1.368 μαθητές και συνοδοί τους. Επιπλέον, 1.370 άτομα συμμετείχαν στις εκδηλώσεις που διοργάνωσε ο Σταθμός στους Δήμους της περιοχής κατά την προηγούμενη θερινή περίοδο.

Εκτός από τον εκθεσιακό χώρο, οι μαθητές, αλλά και άλλες ομάδες επισκεπτών, έχουν τη δυνατότητα να επισκεφθούν το "Μονοπάτι της Φύσης" στις θίνες των εκβολών του Ευρώτα. Το "Μονοπάτι της Φύσης", το πρώτο οργανωμένο μονοπάτι θινών στη Μεσόγειο, ήρθε να ενισχύσει τη λειτουργία του Περιβαλλοντικού Σταθμού προσελκύοντας στον Ευρώτα σχολεία όλης της χώρας.

Πρόκειται για ξύλινο μονοπάτι γνωριμίας με τις παραθαλάσσιες θίνες. Οι λευκές θίνες και οι δράσεις αποκατάστασής τους, τα "άγνωστα" φυτά της άμμου με τα ονόματά τους, τα μικρά τέλματα και τα ποταμάκια, οι θαλάσσιες χελώνες, η βίδρα και τα μεταναστευτικά πουλιά, αποτελούν μερικές από τις θεματικές ενότητες που αναδεικνύει το μονοπάτι.

Το "Μονοπάτι της Φύσης", μήκους

1.800 μέτρων, κατασκευάστηκε με τη συνεργασία του Δήμου Έλους σε δημοτική έκταση στην παραλία της Κυανής Ακτής, ανατολικά της εκβολής του ποταμού. Τα εγκαίνιά του έγιναν τον περασμένο Δεκέμβριο και από τότε το επισκέφθηκαν 530 μαθητές και συνοδοί τους.

Η κατασκευή του μονοπατιού συμπληρώνει τη δράση αποκατάστασης των θινών, η οποία είχε αρχίσει πιλοτικά το 1998 σε επιλεγμένα σημεία της παραλίας των εκβολών του Ευρώτα. Η τοπική αυτοδιοίκηση αντιλαμβανόμενη την καταστροφή των θινών από τις παρεμβάσεις των δύο τελευταίων δεκαετιών και διαπιστώνοντας παράλληλα την επιτυχία της πιλοτικής δράσης, συνεργάστηκε στενά στη διεύρυσή της. Το φθινόπωρο του 2000 η δράση επεκτάθηκε στα πιο υποβαθμισμένα σημεία ως εφαρμογή του Διαχει-

ριστικού Σχεδίου που εκπόνησε ο ΑΡΧΕΛΩΝ στην παράλια ζώνη των εκβολών του Ευρώτα. Έτσι, σε 16 σημεία παρέμβασης αναπτύχθηκαν 128 αναπλαστικοί αμμοφράχτες, συνολικού μήκους 680 μέτρων, καθώς και ξύλινοι διάδρομοι για τη διέλευση των επισκεπτών, συνολικού μήκους 2.552 μέτρων συμπεριλαμβανομένου του "Μονοπατιού της Φύσης".

Η επιτυχία του έργου αντικατοπτρίζεται στην αλλαγή της στάσης της τοπικής κοινωνίας έναντι των θινών. Η πλειονότητα των κατοίκων σταμάτησε πλέον να θεωρεί τις θίνες πεδίο διέλευσης οχημάτων, αμμοληψιών, ρίψης σκουπιδιών, καταπάτησης για οικοδόμηση ή αγροτική χρήση και συμμετέχει ενεργά στη διατήρηση και προστασία αυτού του πολύτιμου κεφαλαίου της φύσης στη Λακωνία.

Κώστας Τενκετζής, ΑΡΧΕΛΩΝ



Φωτ. Κ. Τενκετζής



The CAFE society

Νέο πρόγραμμα για την ποιότητα του ατμοσφαιρικού αέρα



Tα περισσότερα προβλήματα ατμοσφαιρικής ρύπανσης ξεκινούν από τα μεγάλα αστικά κέντρα, όπου οι βιομηχανίες, τα αυτοκίνητα και οι κεντρικές θερμάνσεις κτηρίων, αποτελούν κύριες πηγές ρύπων.

Σε αρκετές πόλεις της Δυτικής Ευρώπης, η ποιότητα του ατμοσφαιρικού αέρα βελτιώνεται. Αν και έως τώρα η ατμοσφαιρική ρύπανση θεωρούνταν το κόστος για την εκβιομηχάνιση και την οικονομική ευημερία της κάθε χώρας, προσπάθειες των τελευταίων δεκαετιών έδειξαν ότι η βελτίωση της ποιότητας του αέρα όχι μόνο είναι εφικτή, αλλά αποτελεί από τους πιο επιτυχημένους τομείς στην ευρωπαϊκή πολιτική για το περιβάλλον.

Τα αποτελέσματα από το πρόσφατο πρόγραμμα Auto Oil II έδειξαν τη μεγάλη σοβαρότητα δύο ρύπων, των αιωρούμενων σωματιδίων και του όζοντος, οι οποίοι θα πρέπει να αποτελέσουν προτεραιότητες για το νέο πρόγραμμα CAFE (Clean Air For Europe). Τα αιωρούμενα σωματίδια έχουν δηλητηριώδεις επιδράσεις στην υγεία του ανθρώπου, το δε όζον αποτελεί, στα ανώτερα στρώματα της ατμόσφαιρας, ουσιαστικό φίλτρο εναντίον της υπερϊώδους ακτινοβολίας και, στα κατώτερα στρώματα, πηγή αρνητικών επιδράσεων στην υγεία.

Το πρόγραμμα CAFE θα κληθεί να αντιμετωπίσει τα παραπάνω θέματα ορίζοντας συγκεκριμένους σκοπούς. Ένας από αυτούς είναι η αναθεώρηση των σταθεροτύπων για την ποιότητα του αέρα, καθώς και των ορίων εκπομπών, ώστε να μπορούν να αντανακλούν την πληρέστερη διαθέσιμη επιστημονική πληροφορία. Ένας άλλος, είναι η θέσπιση κοινών επί μέρους σκοπών και ενδεικτών, που θα βασίζονται στη λήψη μέτρων για τις πηγές ατμοσφαιρικών ρύπων και θα αναφέρονται στο πού μπορεί να γίνει μείωση των εκπομπών με τρόπους χωρίς υψηλό κόστος. Τέλος, θα πρέπει να τεθούν κριτήρια αξιολόγησης με τα οποία θα μπορεί να εκτιμηθεί η πρόοδος στον τομέα αυτόν.

Αναδημοσίευση από το περιοδικό "Environment for Europeans"

Α Μ Φ Ι Β Ι Ο Ν

Τεύχος 38

Διμηνιαία έκδοση του ΕΚΒΥ ISSN 1106 - 3866

Ταχυδρομική διεύθυνση:

Μουσείο Γουλανδρή Φυσικής Ιστορίας

Ελληνικό Κέντρο Βιοτόπων - Υγροτόπων

14ο χλμ Θεσσαλονίκης - Μηχανιώνας, 570 01 Θέρμη,
τηλ. (031) 473.320, 473.432, 475.604 - Φαξ: (031) 471.795

E-mail: mariak@ekby.gr

Υπεύθυνη Έκδοσης: Μαρία Κατσακίωρη

Συντακτική Επιτροπή: Βασιλεία Αρτεμιάδου, Ηλίας Δημητριάδης,

Μαρία Κατσακίωρη, Θάλεια Λαζαρίδου, Σπύρος Ντάφης,

Μαρία Παπαγεωργίου, Δημήτρης Παπαδήμος

Φωτογραφία εξωφύλλου: Φωτ. αρχείο ΕΚΒΥ / Α. Χαντζαρίδου

Φωτοστοιχειοθεσία - Επιμέλεια έκδοσης: ANIMA GRAPHICS
Υιοί Α. Υφαντή Ο.Ε., Φραγκίνη 9, 546 24 Θεσσαλονίκη



Κείμενα και φωτογραφίες που αποστέλλονται για δημοσίευση στο περιοδικό δεν επιστρέφονται. Επιτρέπεται η αναδημοσίευση, η αναπαραγωγή ή η μετάδοση με οποιοδήποτε οπτικοακουστικό μέσο του περιεχομένου του ΑΜΦΙΒΙΟΝ μόνο εφόσον γίνεται αναφορά στην πηγή.

